

Sommario Rassegna Stampa

Pagina	Testata	Data	Titolo	Pag.
	Rubrica		SI PARLA DI NOI	
17	Il Biellese	28/04/2023	<i>Dalla Regione oltre 107mila euro per le botteghe dei servizi</i>	2
	"100torri.it	27/04/2023	<i>Montagna Interventi della Regione per "Botteghe dei servizi" in 75 Comuni del Piemonte</i>	3
	24newsonline.it	27/04/2023	<i>Botteghe dei servizi: 107mila euro nel Biellese</i>	7
	24newsonline.it	27/04/2023	<i>Oltre 108mila euro in Valsesia per le botteghe dalla Regione</i>	9
	Chivassoggi.it	27/04/2023	<i>Botteghe dei servizi in arrivo in Canavese e Valli di Lanzo, Cane (Lega): "Ecco le prime testimonian</i>	11
	Cuneo24.it	27/04/2023	<i>Oltre 1 milione per le botteghe dei servizi di 34 paesi di montagna della provincia di Cuneo</i>	13
	Cuneodice.it	27/04/2023	<i>"Botteghe dei servizi", dalla Regione 1,4 milioni per la Granda</i>	15
	Ecodibiella.it	27/04/2023	<i>Montagna, dalla Regione 107mila euro per Casapinta, Rosazza e Sordevolo</i>	17
	Gazzettadalba.it	27/04/2023	<i>Oltre 1,4 milioni di euro per le botteghe dei servizi nei Comuni montani</i>	18
	Giornalelavoce.it	27/04/2023	<i>3 milioni di euro dalla Regione per le botteghe dei servizi</i>	20
	Ideawebtv.it	27/04/2023	<i>Montagna: oltre 1,4 milioni dalla Regione Piemonte per le botteghe dei servizi nel Cuneese</i>	21
	Ilbiellese.it	27/04/2023	<i>Montagna: dalla Regione 107mila euro al Biellese per le Botteghe dei Servizi</i>	24
	Infovercelli24.it	27/04/2023	<i>Botteghe dei servizi: oltre 108mila euro per il vercellese</i>	26
	Laprovinciadibiella.it	27/04/2023	<i>In arrivo dalla regione oltre 107mila euro nel Biellese per le botteghe dei servizi</i>	28
	Lavocedialba.it	27/04/2023	<i>Dalla Regione un milione e mezzo per 42 "botteghe dei servizi" nel Cuneese</i>	31
	Newsbiella.it	27/04/2023	<i>Botteghe di servizi: dalla Regione 107 mila euro per 4 botteghe a Casapinta, Rosazza e Sordevolo</i>	33
	Obiettivonews.it	27/04/2023	<i>CANAVESE In arrivo le botteghe dei servizi in Canavese e Valli di Lanzo</i>	35
	Ossolanews.it	27/04/2023	<i>Montagna, oltre 288mila euro per le botteghe dei servizi del Vco</i>	40
	PrimaAlessandria.it	27/04/2023	<i>3 milioni di euro dalla Regione Piemonte per le "botteghe dei servizi" in aree montane</i>	42
	Primabiella.it	27/04/2023	<i>Montagna, dalla Regione 107mila euro per Casapinta, Rosazza e Sordevolo</i>	44
	Quotidianocanavese.it	27/04/2023	<i>CANAVESE - Arrivano nuovo fondi per aiutare le «botteghe dei servizi» nei paesi di montagna</i>	46
	Radiogold.it	27/04/2023	<i>Dalla Regione aiuti a tre botteghe dei servizi nelle aree montane dell'Alessandrino</i>	49
	Targatocn.it	27/04/2023	<i>Dalla Regione un milione e mezzo per 42 "botteghe dei servizi" nel Cuneese</i>	51
	Tgvercelli.it	27/04/2023	<i>La Regione finanzia le botteghe dei servizi nei piccoli comuni montani: tre saranno nel vercellese</i>	53
	Torinoggi.it	27/04/2023	<i>Botteghe dei servizi in arrivo in Canavese e Valli di Lanzo, Cane (Lega): "Ecco le prime testimonian</i>	56
	Unionemonregalese.it	27/04/2023	<i>Dalla Regione 1,4 milioni di euro per le piccole botteghe dei Comuni di montagna della Granda</i>	58

MONTAGNA

Dalla Regione oltre 107mila euro per le botteghe dei servizi

◆ Oltre 107 mila euro dalla Regione Piemonte per il mantenimento e lo sviluppo delle “botteghe dei servizi” in aree montane, esercizi che uniscono la vocazione commerciale a servizi utili alla cittadinanza, come internet point, biglietteria e sportello della pubblica amministrazione.

Gli uffici dell'Assessorato allo sviluppo della montagna, insieme a Finpiemonte, hanno completato l'istruttoria delle domande pervenute e la graduatoria è pubblicata ieri mattina sul Bollettino ufficiale regionale.

Le domande ammesse al contributo sono 85 per un totale di 2.995.748 euro: 4 nel Biellese (107.141 euro). Delle 4 botteghe, 3 sono già attive mentre 1 è da attivare: il contributo regionale farà da volano ad un investimento complessivo di oltre 138 mila euro sul territorio. Le botteghe finanziate sono nei comuni di Casapinta, Rosazza e Sordevolo.

Alberto Cirio, presidente della Regione, e Fabio Carosso, vice presidente, affermano che gli

interventi a favore delle botteghe dei servizi sono un altro passo avanti nella strategia di attenzione alla montagna: «Si tratta» spiegano «di un obiettivo di legislatura perché le aree marginali sono il cuore pulsante del territorio. Montagne e borghi non devono essere solo luoghi di villeggiatura, in cui trascorrere le vacanze» continuano gli amministratori «ma anche zone dove poter vivere tutto l'anno con servizi e attività economiche».

Proseguono gli investimenti a favore del territorio montano, dopo il bando per incentivare la residenzialità (10 milioni), il bando sulle scuole (500mila euro), il fondo regionale destinato alle Unioni Montane (10 milioni e 700mila euro), il Fondo nazionale FOSMIT trasferito alla Regione che verrà destinato allo sviluppo delle Green Communities piemontesi (9milioni e 200 mila euro) ed i 126 milioni di fondi europei previsti nell'ambito del CSR (Complemento dello Sviluppo rurale, ex PSR) 2023-2027.

Gli esercizi commerciali diventano un punto di riferimento per il territorio: sono quattro gli interventi ammessi

Che cosa sono?

◆ Le “botteghe dei servizi” sono esercizi commerciali di prossimità per la vendita al dettaglio di beni alimentari e di prima necessità, in cui si integrano attività di informazione per la cittadinanza: in sostanza veri e propri “terminali”

per la pubblica amministrazione sul territorio e nel contempo anche esercizi che svolgono altri servizi utili a migliorare la qualità di vita dei residenti. Internet point, biglietteria del trasporto pubblico locale, noleggio di attrezzature a scopo escursionistico o sportivo, spazi per co-working, sportello postale (previa convenzione con il gestore del servizio), servizi di pagamento e di ricarica telefonica, consegna domiciliare gratuita, somministrazione di alimenti e bevande, vendita di generi appartenenti al settore merceologico non alimentare sono alcuni dei servizi previsti.





QUOTIDIANO ONLINE DI CHERI, CHERESE, TORINO E...IL CUORE DEL PIEMONTE

Pubblicità



CHIERI & DOMANI

LA RIVISTA E' ONLINE [clicca qui](#)

RUBRICHE

LINK UTILI

IL GIORNALE

I VIDEO

LA GRANDE PINACOTECA

CALENDARIO EVENTI

CONTATTI

PIEMONTE NEWS

Montagna Interventi della Regione per "Botteghe dei servizi" in 75 Comuni del



RALLY CHERI NEWS



Rally. Premiati i vincitori della North West Regularity Cup

Piemonte

DI REDAZIONE · 27 APRILE 2023

COSA SONO LE BOTTEGHE DEI SERVIZI?

UN PRESIDIO SUL TERRITORIO
MANTENERE E MOLTIPLICARE L'ACCESSO AI SERVIZI.
Le botteghe dei servizi sono esercizi commerciali multifunzionali, attivi nei comuni montani e marginali, che oltre a svolgere attività commerciali offrono servizi alla collettività.

SPAZI DI COWORKING
LUOGHI DOVE LAVORARE IN PICCOLI COMUNI.
Mettere a disposizione connessione internet ed uno spazio attrezzato per lavorare da remoto in comuni montani o marginalizzati.

TERMINALI DELLA PUBBLICA AMMINISTRAZIONE
FACILITARE L'ACCESSO AI SERVIZI PUBBLICI.
Sportello per ritiro e distanza di certificati delle PA, sportello postale.

SERVIZI AL TURISTA
SERVIZI AI TURISTI IN AREE REMOTE.
Servizi di informazione turistica, comunicazione e promozione del territorio; noleggio di attrezzature per turismo outdoor.

SERVIZI DI PROSSIMITÀ
AVAMPPOSTO DEI SERVIZI.
Internet point, sportello postale anche per la ricezione di pacchi postali e e-commerce; servizi bancomat; biglietteria trasporto pubblico locale; dispensario farmaceutico (quando consentito).

Il Piemonte stanZIA 3 milioni di Euro per le "Botteghe dei servizi" Esercizi commerciali che diventano punto di riferimento per il territorio montano.

85 sono gli interventi ammessi in 75 Comuni del

Piemonte. Definita la graduatoria.

Tre milioni di euro dalla Regione Piemonte per il mantenimento e lo sviluppo delle "botteghe dei servizi" nelle aree montane, esercizi che uniscono la vocazione commerciale a servizi utili alla cittadinanza, come internet point, biglietteria e sportello della pubblica amministrazione.

Gli uffici dell'Assessorato allo sviluppo della montagna, insieme a Finpiemonte, hanno completato l'istruttoria delle domande pervenute e la graduatoria è stata pubblicata oggi giovedì 27 aprile sul Bollettino ufficiale regionale.

Le domande ammesse al contributo sono 85 per un totale di 2.995.748 euro. Sono 42 in provincia di Cuneo (1.461.150 euro), 23 nella città metropolitana di Torino (851.668 euro), 8 nel VCO



IL CERCALAVORO. Le opportunità della settimana (18-04-2023)

UNIVERSITARI

Incontri, colloqui, campus tour: la guida aggiornata

Studenti

ORIENTAMENTO-SCUOLA E FORMAZIONE

ORIENTAMENTO- Open Day Università a Milano dal 6 maggio in poi...

12 APRILE 2023



ORIENTAMENTO-SCUOLA E FORMAZIONE

ORIENTAMENTO- BORSE DI STUDIO CECILIA GILARDI- scadenza 17 aprile

18 MARZO 2023



PIEMONTE ARTE: VENEZIA NEL '700, BISTOLFI, PALAZZO MADAMA, PORPORATO, MIRO' AD AOSTA, POIRINO PER GAIDANO, VINOVO, BOFFA...

(288.943), 4 a Biella (107.141 euro), 3 ad Alessandria (102.723 euro), 3 a Vercelli (108.493 euro), 2 ad Asti (75.630 euro).

La maggior parte delle domande ammesse riguardano il Cuneese ed il Torinese che rappresentano una parte consistente dei Comuni montani ma il contributo regionale si estende di fatto su tutto il territorio.

Delle 85 botteghe, 52 sono già attive mentre 33 sono da attivare: il contributo regionale farà da volano a un investimento complessivo di oltre 4.730.000 euro sul territorio.

Il bando era rivolto ai Comuni montani con popolazione inferiore ai 5.000 abitanti. Tra i criteri per l'attribuzione del punteggio, anche l'indice di marginalità del Comune.

Il contributo massimo previsto per ogni singola domanda è di 50.000 euro, di cui 30.000 per investimenti e 20.000 per spese di gestione.

Il Presidente ed il Vice Presidente della Regione affermano che gli interventi a favore delle botteghe dei servizi sono un altro passo avanti nella strategia di attenzione alla montagna: un obiettivo di legislatura perché le aree marginali sono il cuore pulsante del territorio. Montagne e borghi non devono essere solo luoghi di villeggiatura, in cui trascorrere le vacanze, ma anche zone dove poter vivere tutto l'anno con servizi e attività economiche.

Proseguono, quindi, gli investimenti a favore del territorio montano, dopo il bando per incentivare la residenzialità (10 milioni), il bando sulle scuole (500mila euro), il fondo regionale destinato alle Unioni Montane (10 milioni e 700mila euro), il Fondo nazionale FOSMIT trasferito alla Regione che verrà destinato allo sviluppo delle Green Communities piemontesi (9 milioni e 200 mila euro) ed i 126 milioni di fondi europei previsti nell'ambito del CSR (Complemento dello Sviluppo rurale, ex PSR) 2023-2027.

Cosa sono le "botteghe dei servizi"? Sono esercizi commerciali di prossimità per la vendita al dettaglio di beni alimentari e di prima necessità, in cui si integrano attività di informazione per la cittadinanza: in sostanza veri e propri "terminali" per la pubblica amministrazione sul territorio e nel contempo anche esercizi che svolgono altri servizi utili a migliorare la qualità di vita dei residenti.

Internet point, biglietteria del trasporto pubblico locale, noleggio di attrezzature a scopo escursionistico o sportivo, spazi per co-working,



Passione Fumetti, senza parole (II):
Love & Paperino, di Brrémaud e Bertolucci



ALLEGRO MOLTO a cura di EDOARDO FERRATI

sportello postale (previa convenzione con il gestore del servizio), servizi di pagamento e di ricarica telefonica, consegna domiciliare gratuita, somministrazione di alimenti e bevande, vendita di generi appartenenti al settore merceologico non alimentare sono alcuni dei servizi previsti.

Nel dettaglio, la suddivisione per Provincia dei 75 Comuni nei quali sono localizzate le botteghe finanziate

Alessandria: Albera Ligure, San Sebastiano Curone, Voltaggio.

Asti: Cassinasco e Roccaverano.

Biella: Casapinta, Rosazza, Sordevolo.

Cuneo: Acceglio, Aisone, Argentera, Caprauna, Cartignano, Castelmagno, Crissolo, Frassineto, Gambaasca, Levice, Melle, Mombarcaro, Monesiglio, Montemale di Cuneo, Monerosso Grana, Murazzano, Ostana, Paesana, Paroldo, Pietraporzio, Pontechianale, Pradleves, Prazzo, Rittana, Robilante, Roccasparvera, San Benedetto Belbo, San Damiano Macra, Sanfront, Serravalle Langhe, Valdieri, Venasca, Vernante, Viola.

Torino: Ala di Stura, Brosso, Cantoira, Castelnuovo Nigra, Cesana Torinese, Claviere, Coiro, Exilles, Frassineto, Massello, Nomaglio, Pinasca, Prigelato, Prascorsano, Pratiglione, Tavagnasco, Traves, Usseaux, Usseglio, Val di Chy, Valprato Soana, Vistrorio, Viù.

Vercelli: Balmuccia, Campertogno e Piode.

VCO: Airola, Bannio Anzino, Beura Cardezza, Macugnaga, Re, Trontano, Vanzone con San Carlo.

La graduatoria pubblicata sul bollettino Ufficiale della Regione Piemonte al seguente link:

http://www.regione.piemonte.it/governo/bollettino/abbonati/2023/corrente/attach/dda1610000284_10300.pdf



📊 Visto da: 50

Tag: Acceglio Airola Aisone Ala di Stura albera ligure argentera Balmuccia Bannio Anzino Beura Cardezza botteghe dei servizi Brosso Campertogno cantoira Caprauna Cartignano Casapinta Cassinasco castelmagno Castelnuovo Nigra Cesana Torinese claviere Coiro Crissolo exilles frassineto Frassineto Gambaasca



L'APP NEWS24

ANDROID APP ON
Google playDownload on the
App StoreDownload on
AppGallery

CLICCA E SCARICALA GRATIS SUL TUO APPSTORE



LAGOMAGGIORE VCO VERBANO CUSIO OSSOLA SPORT WALLIS TICINO ANNUNCI

Search...


ALTOPIEMONTE NOVARESE NOVARA ARONA BORGOMANERO VERCELLESE BIELLESE



Aggressione nel bosco a colpi di bastone: 68enne a giudizio



San Diego, sparatoria al party con due morti: il racconto di uno studente verbanese



Treni EC svizzeri per Domo: carrozza ristorante da provare! di Walter Finkbohner



Treni EC svizzeri per Domo: carrozza ristorante da provare! di Walter Finkbohner



CLICCA E SCARICALA GRATIS SUL TUO APPSTORE



OFFERTE DI LAVORO DI APRILE DAL CPI VCO



ACI NOVARA: CONVOCAZIONE ASSEMBLEA ORDINARIA DEI SOCI



MARCELLO UGAZIO CON LA NUOVA HYUNDAI STARIA RACCONTA IL PROGETTO FKT GENOVA MON...

Botteghe dei servizi: 107mila euro nel Biellese



BIELLA 27-04-2023 Oltre 107 mila euro dalla Regione Piemonte per il mantenimento e lo sviluppo delle "botteghe dei servizi" in aree montane, esercizi che uniscono la vocazione commerciale a servizi utili alla cittadinanza, come internet point, biglietteria e sportello della pubblica amministrazione. Gli uffici dell'Assessorato allo sviluppo della montagna, insieme a Finpiemonte, hanno completato l'istruttoria delle domande pervenute e la graduatoria è pubblicata oggi giovedì 27 aprile sul Bollettino ufficiale regionale.

Le domande ammesse al contributo sono 85 per un totale di 2.995.748 euro: 4 nel Biellese (107.141 euro). Delle 4 botteghe, 3 sono già attive mentre 1 è da attivare: il contributo regionale farà da volano ad un investimento complessivo di oltre 138 mila euro sul territorio. Le botteghe finanziate sono nei Comuni di Casapinta, Rosazza e Sordevolo.

Free Press

IDEA

SEMPIONE & LAGHI
| Magazine

OFFERTE DI LAVORO
DI APRILE DAL CPI
VCO

ACI NOVARA:
CONVOCAZIONE
ASSEMBLEA
ORDINARIA DEI SOCI

MARCELLO UGAZIO
CON LA NUOVA
HYUNDAI STARIA
RACCONTA IL
PROGETTO FKT
GENOVA MON...



L'APP NEWS24



CLICCA E SCARICALA GRATIS SUL TUO APPSTORE



LAGOMAGGIORE VCO VERBANO CUSIO OSSOLA SPORT WALLIS TICINO ANNUNCI

Search...

ALTOPIEMONTE NOVARESE NOVARA ARONA BORGOMANERO VERCELLESE BIELLESE

ni

**Tenta la truffa dello specchietto e fugge cercando di investire la polizia****Elezione CrB. Simonetti: politica, istituzioni, privati uniti verso i più fragili****Graffiti dell'anima, a Domodossola la sicurezza stradale spiegata agli studenti****Graffiti dell'anima, a Domodossola la sicurezza stradale spiegata agli studenti**

L'APP NEWS24



CLICCA E SCARICALA GRATIS SUL TUO APPSTORE

**Oltre 108mila euro in Valsesia per le botteghe dalla Regione**



VERCELLI 27-04-2023 Oltre 108 mila euro dalla Regione Piemonte per il mantenimento e lo sviluppo delle "botteghe dei servizi" in aree montane, esercizi che uniscono la vocazione commerciale a servizi utili alla cittadinanza, come internet point, biglietteria e sportello della pubblica amministrazione. Gli uffici dell'Assessorato allo sviluppo della montagna, insieme a Finpiemonte, hanno completato l'istruttoria delle domande pervenute e la graduatoria è pubblicata oggi giovedì 27 aprile sul Bollettino ufficiale regionale.

Le domande ammesse al contributo sono 85 per un totale di 2.995.748: 3 sono nel Vercellese (108.493 euro).

Delle 3 botteghe, 2 sono già attive: il contributo regionale farà da volano ad un investimento complessivo di oltre 129mila euro sul territorio.

Le botteghe finanziate sono nei Comuni di Balmuccia, Campertogno e Piode.

Free Press **IDEA** **SEMPIONE & LAGHI** | Magazine

OFFERTE DI LAVORO
DI APRILE DAL CPI
VCO

ACI NOVARA:
CONVOCAZIONE
ASSEMBLEA
ORDINARIA DEI SOCI

MARCELLO UGAZIO
CON LA NUOVA
HYUNDAI STARIA
RACCONTA IL
PROGETTO FKT
GENOVA MON...



CHE TEMPO FA

| 27 aprile 2023, 15:18

RUBRICHE

Ambiente e Natura

La Grande Vetrina

Pronto condominio

ACCADEVA UN ANNO FA



Politica
Consiglio regionale, riprende la maratona per l'approvazione del Bilancio. Grimaldi: "Difenderemo gli emendamenti uno per uno"



Attualità
La Corte costituzionale cambia le regole: "Non è automatico dare al bambino il cognome del padre"



Cronaca
Inchiesta Platinum sulla 'ndrangheta, a Torino undici persone rinviate a giudizio

[Leggi tutte le notizie](#)

Botteghe dei servizi in arrivo in Canavese e Valli di Lanzo, Cane (Lega): "Ecco le prime testimonianze dal territorio"

"Oltre 580mila euro per potenziare l'offerta commerciale e di servizi utili alla cittadinanza e al turismo"



"Oltre 580mila euro dei tre milioni destinati dalla Regione Piemonte per il mantenimento e lo sviluppo delle 'botteghe dei servizi' nelle aree montane, arrivano in Canavese e nelle Valli per potenziare l'offerta commerciale e di servizi utili alla cittadinanza e al turismo. Le domande ammesse nell'area della città metropolitana di Torino sono 23 di queste ben 16 sono nelle nostre montagne e borghi, nello specifico Ala di Stura, Brosso, Cantoira, Castelnuovo Nigra, Corio, Frassinetto, Nomaglio, Prascorsano, Pratiglione, Tavagnasco, Traves, Usseglio, Val di Chy, Valprato Soana, Vistrorio e Viù".

Con queste parole il responsabile Enti locali della Lega, il canavesano Andrea Cane ha presentato la graduatoria pubblicata sul Bollettino ufficiale regionale a fronte dell'istruttoria, completata dall' Assessorato allo sviluppo della montagna e Finpiemonte, delle domande pervenute per il bando rivolto ai Comuni montani con popolazione inferiore ai 5.000 abitanti.

IN BREVE

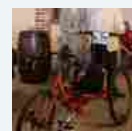
sabato 29 aprile

Cosa fare a Torino nel weekend: gli appuntamenti fino a domenica 30 aprile



giovedì 27 aprile

Con l'Asd Hope Running Onlus Chivasso dedica una intera giornata alla disabilità



Rimane senza fegato per 13 ore, poi il trapianto record: "miracolo" alle Molinette, salvata donna



Internazionalizzazione delle PMI: l'importanza della tutela del made in Italy e delle relazioni strategiche secondo Giordano Guerrieri e Federitaly



Al vaglio il piano di investimenti della Fondazione Baravalle



Gruppo 3C presenta la piattaforma di comunicazione in Cloud-PBX di NFON



Sergio Barone nuovo presidente dell'associazione provinciale dei pensionati Coldiretti



'PoliLine Garden', il giardino esclusivo che parla all'ambiente



A Clavesana il dottor Scognamiglio svela il "fattore carne di Razza Piemontese"



“Nella graduatoria dei progetti beneficiari - dettaglia il leghista canavesano Andrea Cane - Usseglio con l'attività 'Costafiorita' avrà un contributo di 50.000 euro, Prascorsano con 'Stella Alpina' conterà su 40.540 euro mentre a Traves il 'Family Crai' avrà 49.999 euro. Ancora 'Tome di Villa' in Val di Chy riceverà 50.000 euro, Frassinetto per la nuova attività 43.380 euro, Viù con la 'Bottega di valle' 50.000 euro, a Pratiglione si aprirà 'Bocconcino' grazie a 28.816 euro in arrivo dalla Regione. Ancora Nomaglio con 15.254 euro, 'La montanara' di Ala di Stura 45.151 euro, e Brosso con 24.340 euro, Tavagnasco beneficerà di 50.000 euro, Corio della somma di 17.320 e Castelnuovo Nigra di 9.115.

Già a fine maggio inaugureremo la nuova bottega di Valprato Soana in frazione Campiglia, che ho visitato nei giorni scorsi, grazie anche al finanziamento di 36.900 euro come per 'La bottega delle delizie' di Vistrorio che ne avrà 28.800 e la 'Alvayes' di Cantoira cui andranno 41.000 euro. Cifre importanti che segnano l'ennesimo capitolo di un percorso proattivo dell'Amministrazione regionale a traino Lega, che guarda il territorio, alla montagna e ai borghi canavesani con tutta l'attenzione che meritano”.

“L'iniziativa della Regione Piemonte - racconta Fabio Craveri, aggiudicatario con la moglie Mara Dezzutti per la sua attività a Frassinetto - permette a noi commercianti di mantenere attive realtà di servizio che spesso garantiscono alimentari, tabacchi, giornali e servizi e che diventano punto di riferimento per il territorio, ringrazio di questa opportunità per proseguire e ampliare l'offerta”.

“Ho avuto notizia di questa opportunità dai social network - conclude Ivo Chabod che presto offrirà le specialità della Val Soana nel suo negozio di Campiglia - con un progetto concreto e l'aiuto dell'istituzione regionale nella stesura del materiale di partecipazione sono riuscito a realizzare un desiderio, che coniuga l'amore per le terre in cui vivo e la promozione delle eccellenze”.



Ricevi le nostre ultime notizie da Google News

SEGUICI

Ti potrebbero interessare anche:

[Prima Pagina](#) | [Archivio](#) | [Redazione](#) | [Invia un Comunicato Stampa](#) | [Pubblicità](#) | [Scrivi al Direttore](#) | [Premium](#)

Copyright © 2017 - 2023 lINazionale.it - Partita Iva: IT 03401570043 - Credits | [Privacy e cookie policy](#) | [Preferenze privacy](#)

Le 5 app più scaricate della storia



Cuneo24.it

I FONDI

Oltre 1 milione per le "botteghe dei servizi" di 34 paesi di montagna della provincia di Cuneo

Dalla Regione alla Granda un contributo per il mantenimento e lo sviluppo di 42 attività che, per migliorare la qualità di vita dei residenti, uniscono la vendita al dettaglio di beni alimentari e di prima necessità con attività utili alla cittadinanza, come Internet point, biglietteria del trasporto pubblico locale, noleggio di attrezzature a scopo escursionistico o sportivo, spazi per co-working, sportello postale (previa convenzione con il gestore del servizio), ricariche telefoniche, consegna domiciliare gratuita, somministrazione di alimenti e bevande, vendita di generi non alimentari, sportello per la Pubblica amministrazione

di Redazione - 27 Aprile 2023 - 16:31

Stampa Invia notizia 2 min

Più informazioni su

dalla regione



[foto Regione Piemonte]

Sono **85** le domande ammesse al bando della Regione Piemonte che stanziava **3 milioni di euro per il mantenimento e lo sviluppo delle "botteghe dei servizi"** nei paesi di montagna con meno di 5.000 abitanti: si tratta di esercizi che, per migliorare la qualità di vita dei residenti, uniscono la vendita al dettaglio di beni alimentari e di prima necessità con attività utili alla cittadinanza, come Internet point, biglietteria del trasporto pubblico locale, noleggio di attrezzature a scopo escursionistico o sportivo, spazi per co-working, sportello postale (previa convenzione con il gestore del servizio), ricariche telefoniche, consegna domiciliare gratuita, somministrazione di alimenti e bevande, vendita di generi non alimentari, sportello per la Pubblica amministrazione.



C24meteo

Previsioni

Cuneo



19°C 11°C

GUARDA IL METEO DELLA TUA CITTÀ >>

CHE TEMPO FARÀ?

Le previsioni meteo in provincia di Cuneo da mercoledì 26 a venerdì 28 aprile **previsioni**



La graduatoria compilata dagli uffici dell'Assessorato allo Sviluppo della montagna insieme a Finpiemonte ne comprende 42 in provincia di Cuneo (1.461.150 euro).



Delle 85 botteghe, **52 sono già attive mentre 33 sono da attivare.** Il contributo massimale previsto per ogni singola domanda è di 50.000 euro, di cui 30.000 per investimenti e 20.000 per spese di gestione.

Complessivamente, queste risorse faranno da volano ad un investimento di oltre 4.730.000 euro sul territorio.

Il presidente ed il vicepresidente della Regione evidenziano come questi interventi a favore delle botteghe dei servizi siano **un altro passo in avanti nella strategia di attenzione alla montagna**, un obiettivo di legislatura perché le aree marginali sono il cuore pulsante del territorio, e sottolineano che montagne e borghi non devono essere solo luoghi di villeggiatura in cui trascorrere le vacanze, ma anche zone dove poter vivere tutto l'anno con servizi e attività economiche.

Questa misura si inserisce in un percorso di investimenti a favore del territorio montano, che comprende il bando per incentivare la residenzialità (10 milioni), il bando sulle scuole (500.000 euro), il fondo per le Unioni Montane (10.700.000 euro), il Fondo nazionale Fosmit trasferito alla Regione che verrà destinato allo sviluppo delle Green Communities piemontesi (9.200.000 euro), oltre ai 126 milioni di fondi europei previsti dal Complemento dello Sviluppo rurale 2023-2027.

Dove sono le botteghe finanziate in provincia di Cuneo: Acceglio, Aisone, Argentera, Caprauna, Cartignano, Castelmagno, Crissolo, Frassinò, Gambasca, Levice, Melle, Mombarcaro, Monesiglio, Montemarle di Cuneo, Monterosso Grana, Murazzano, Ostana, Paesana, Paroldo, Pietraporzio, Pontechianale, Pradleves, Prazzo, Rittana, Robilante, Roccasparvera, San Benedetto Belbo, San Damiano Macra, Sanfront, Serravalle Langhe, Valdieri, Venasca, Vernante, Viola (Cuneo).

Più informazioni
su

dalla regione

ALTRE NOTIZIE DI DALLA REGIONE



L'APPELLO

Uncem: "Troppe valli senza pediatri, emergenza gravissima"



IL POST

Cirio su visita Mattarella: "Felici e onorati di accoglierlo in una delle giornate più preziose della nostra"



INCIDENTE STRADALE

Auto e moto si scontrano a Bagnasco: grave una persona, chiusa per due ore la SS28



TRASPORTI

Tornano i "treni del mare" che collegano Piemonte e Liguria

DALLA HOME



POST-CONSIGLIO

Verzuolo, il sindaco Panero: "Nuova rotatoria di Villanovetta completata entro metà maggio"



CENTO

A Cuneo un evento aperto a tutti per celebrare i primi 100 anni della Pasticceria Arione



L'ADDESTRAMENTO

A Fossano la Brigata Alpina Taurinense addestra i funzionari delle Nazioni Unite



VOLLEY FEMMINILE

Comincia a muoversi il mercato di Cuneo per la stagione della ripartenza



Via Fossano, 17
Villafalletto (CN)

COMAGIL s.r.l.

0171.946242

comagil@comagil.com

CUNEO.DICE.IT

QUOTIDIANO ONLINE

HOME CRONACA POLITICA EVENTI ATTUALITÀ SPORT CULTURA VARIE RUBRICHE ULTIME NOTIZIE CASE CUNEO

TUTTA LA PROVINCIA CUNEO E VALLI SALUZZESE MONREGALESE SAVIGLIANESE FOSSANESE ALBA E LANGHE BRA E ROERO DEFUNTI CUNEO

Home \ Attualità \ Cuneo e valli

Vendita case Cuneo

CERCA ARTICOLI

Cerca...

Cerca

Ricerca Avanzata

CUNEO - Thursday 27 April 2023, 11:23

"Botteghe dei servizi", dalla Regione 1,4 milioni per la Granda

In totale sono 42 gli interventi finanziati in provincia di Cuneo. A livello regionale stanziati quasi 3 milioni di euro



Oltre 1,4 milioni di euro dalla Regione Piemonte per il mantenimento e lo sviluppo delle "botteghe dei servizi" in aree montane, esercizi che uniscono la vocazione commerciale a servizi utili alla cittadinanza, come internet point, biglietteria e sportello della pubblica amministrazione.

Gli uffici dell'Assessorato allo sviluppo della montagna, insieme a Finpiemonte, hanno completato l'istruttoria delle domande pervenute e la graduatoria sarà pubblicata giovedì 27 aprile sul Bollettino ufficiale regionale.

Le domande ammesse al contributo sono 85 per un totale di 2.995.748 euro: 42 nel Cuneese (1.461.150 euro), per un investimento sul territorio di quasi 2,2 milioni di euro. Delle 42 botteghe, 24 sono già attive mentre 18 sono da attivare.

NOTIZIE RECENTI



"Botteghe dei servizi", dalla Regione 1,4 milioni per la Granda

In totale sono 42 gli interventi finanziati in provincia di Cuneo. A live...

Cuneo, Attualità



Ritorno al cinema con Aiace Torino

Sette i cinema della provincia cuneese aderenti all'iniziativa che vuole far...

Cuneo, Cultura



Il 6 maggio torna TEDxCuneo, ecco tutti gli speaker

Oltre ai già annunciati Patrizia Scanu, Antonio Perfido e Andrea Vanzo ci...

Cuneo, Varie



Il 6 maggio un concerto alla Certosa di Pesio

Il primo appuntamento di un ricchissimo calendario di proposte a cura del...

Chiusa Di Pesio, Eventi

Il Presidente ed il Vice Presidente della Regione Alberto Cirio e Fabio Carosso affermano che "gli interventi a favore delle botteghe dei servizi sono un altro passo avanti nella strategia di attenzione alla montagna: un obiettivo di legislatura perché le aree marginali sono il cuore pulsante del territorio. Montagne e borghi non devono essere solo luoghi di villeggiatura, in cui trascorrere le vacanze, ma anche zone dove poter vivere tutto l'anno con servizi e attività economiche".

Proseguono gli investimenti a favore del territorio montano, dopo il bando per incentivare la residenzialità (10 milioni), il bando sulle scuole (500mila euro), il fondo regionale destinato alle Unioni Montane (10 milioni e 700mila euro), il Fondo nazionale FOSMIT trasferito alla Regione che verrà destinato allo sviluppo delle Green Communities piemontesi (9milioni e 200 mila euro) ed i 126 milioni di fondi europei previsti nell'ambito del CSR (Complemento dello Sviluppo rurale, ex PSR) 2023-2027.

Cosa sono le "botteghe dei servizi"? Esercizi commerciali di prossimità per la vendita al dettaglio di beni alimentari e di prima necessità, in cui si integrano attività di informazione per la cittadinanza: in sostanza veri e propri "terminali" per la pubblica amministrazione sul territorio e nel contempo anche esercizi che svolgono altri servizi utili a migliorare la qualità di vita dei residenti.

Internet point, biglietteria del trasporto pubblico locale, noleggio di attrezzature a scopo escursionistico o sportivo, spazi per co-working, sportello postale (previa convenzione con il gestore del servizio), servizi di pagamento e di ricarica telefonica, consegna domiciliare gratuita, somministrazione di alimenti e bevande, vendita di generi appartenenti al settore merceologico non alimentare.

Nel dettaglio, la suddivisione dei 34 Comuni nei quali sono localizzate le botteghe finanziate

Cuneo: Acceglio, Aisone, Argentera, Caprauna, Cartignano, Castelmagno, Crissolo, Frassino, Gambaasca, Levice, Melle, Mombarcaro, Monesiglio, Montemale di Cuneo, Monterosso Grana, Murazzano, Ostana, Paesana, Paroldo, Pietraporzio, Pontechianale, Pradleves, Prazzo, Rittana, Robilante, Roccasparvera, San Benedetto Belbo, San Damiano Macra, Sanfront, Serravalle Langhe, Valdieri, Venasca, Vernante, Viola.

c.s.

📍 CUNEO

[ascolta la notizia](#)

Tag:
[regione](#)



"Cento": un evento per festeggiare il primo secolo di storia della pasticceria Arione

Venerdì 5 maggio dalle ore 18 un aperitivo offerto con

Cuneo, Eventi



Cuneo, settimana internazionale alla Casa del Fiume

Dal 17 al 20 aprile due progetti hanno coinvolto più di cento ragazzi e trenta...

Cuneo, Varie

[Ultim'Or in provincia di Cuneo](#)

VENDITA CASE CUNEO



Vendita Villa via Monforte 12, frazione ...
250 m² - € 415.000,00

oikla.it

[Scopri di più](#)

NEWS IN TEMPO REALE



Attualità

CONTRIBUTI

Montagna, dalla Regione 107mila euro per Casapinta, Rosazza e Sordevolo

Per il mantenimento e lo sviluppo delle "botteghe dei servizi"



ATTUALITÀ Cossatese, 27 Aprile 2023 ore 11:44



Oltre 107 mila euro dalla Regione Piemonte per il mantenimento e lo sviluppo delle "botteghe dei servizi" in aree montane, esercizi che uniscono la vocazione commerciale a servizi utili alla cittadinanza, come internet point, biglietteria e sportello della pubblica amministrazione. Gli uffici dell'Assessorato allo sviluppo della montagna, insieme a Finpiemonte, hanno completato l'istruttoria delle domande pervenute e la graduatoria è pubblicata oggi giovedì 27 aprile sul Bollettino ufficiale regionale.



Montagna, dalla Regione oltre 107 mila euro

Le domande ammesse al contributo sono **85** per un totale di

GAZZETTA D'ALBA

ALBA BRA LANGHE ROERO NOTIZIE CULTURA CRONACA SPORT CHIESA NEWSLETTER

NEWS TICKER >

[27 Aprile 2023] Oltre 1,4 milioni di euro per le botteghe dei servizi nei Comuni

CERCA ...

[Home](#) > [Langhe](#) > [Oltre 1,4 milioni di euro per le botteghe dei servizi nei Comuni montani](#)

Oltre 1,4 milioni di euro per le botteghe dei servizi nei Comuni montani

© 27 Aprile 2023 [Langhe, Primo Piano](#) [Versione accessibile](#)

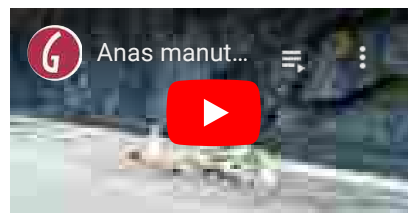
Immagine d'archivio

DALLA REGIONE Oltre 1,4 milioni di euro sono stati stanziati dalla Regione per il mantenimento e lo sviluppo delle botteghe dei servizi in aree montane, esercizi che uniscono la vocazione commerciale a servizi utili alla cittadinanza. L'Assessorato allo sviluppo della montagna e Finpiemonte, hanno completato l'istruttoria delle domande pervenute. Quelle ammesse al contributo sono 85 per un totale di 2.995.748 euro; 42 si trovano nel Cuneese (1.461.150 euro).

Il presidente della Regione Alberto Cirio e il vice Fabio Carosso affermano che gli interventi a favore delle botteghe dei servizi sono un altro passo avanti nella strategia di attenzione alla montagna perché le aree marginali sono il cuore pulsante del territorio. Montagne e borghi non devono essere solo luoghi di villeggiatura, in cui trascorrere le vacanze, ma anche zone dove poter vivere tutto l'anno con servizi e attività economiche.

Le botteghe dei servizi sono esercizi commerciali di prossimità per la vendita al dettaglio di beni alimentari e di prima necessità, in cui si integrano attività di informazione per la cittadinanza, veri e propri terminali per la pubblica amministrazione sul territorio e nel contempo esercizi che svolgono altri servizi utili a migliorare la qualità di vita dei residenti, come Internet point, biglietteria del trasporto pubblico locale, noleggio di

VIDEO



attrezzature a scopo escursionistico o sportivo, spazi per co-working, sportello postale (previa convenzione con il gestore del servizio), servizi di pagamento e di ricarica telefonica, consegna domiciliare gratuita, somministrazione di alimenti e bevande, vendita di generi appartenenti al settore merceologico non alimentare

In provincia di Cuneo le botteghe finanziate si trovano ad Acceglio, Aisone, Argentera, Caprauna, Cartignano, Castelmagno, Crissolo, Frassino, Gambaasca, Levice, Melle, Mombarcaro, Monesiglio, Montemale di Cuneo, Monterosso Grana, Murazzano, Ostana, Paesana, Paroldo, Pietraporzio, Pontechianale, Pradlevés, Prazzo, Rittana, Robilante, Roccasparvera, San Benedetto Belbo, San Damiano Macra, Sanfront, Serravalle Langhe, Valdieri, Venasca, Vernante e Viola.

Ti è piaciuto l'articolo?

Trovi tanti altri contenuti su
Gazzetta d'Alba

ACQUISTA IL NUMERO

COPIA DIGITALE
A soli € 0,99

Da oltre 130 anni ogni settimana
informazione e curiosità
dal cuore del Piemonte

Sempre con te anche su Tablet e Smartphone



GAZZETTA DALBA



BOTTEGHE

COMUNI MONTANI

REGIONE PIEMONTE

ARTICOLO PRECEDENTE

SEGUICI SU FACEBOOK



VANTAGGI PER CHI FA PUBBLICITÀ



CRONACA



Ritirati tomini di diversi marchi per il rischio di salmonella

26 Aprile 2023 0



Incidente a Costigliole Saluzzo: grave una donna

26 Aprile 2023 0



Derubavano anziani e donne lanciando a terra monetine: i Carabinieri fermano i truffatori

26 Aprile 2023 0



Soccorsi due escursionisti in difficoltà in Val Varaita, presso il lago di Pontechianale

24 Aprile 2023 0



Auto contro moto a Bagnasco: un ferito al Cto in codice rosso

24 Aprile 2023 0

NAVIGA PER PAROLE CHIAVE

ALBA

ALBERTO CIRIO

ALTA LANGA

AMBIENTE

ANTEPRIMA

APPUNTAMENTI

ASTI

BAMBINI

3 milioni di euro dalla Regione per le botteghe dei servizi

I fondi andranno a quelle attività dalla vocazione commerciale ma con un'importante funzione sociale. Sono in arrivo tre milioni di euro dalla Regione Piemonte per il mantenimento e lo sviluppo delle "botteghe dei servizi" nelle aree montane, esercizi che uniscono la vocazione commerciale a servizi utili alla cittadinanza, come internet point, biglietteria e sportello della pubblica amministrazione. Le domande ammesse al contributo sono 85 per un totale di 2.995.748 euro. Sono 42 in provincia di Cuneo (1.461.150 euro), 23 nella città metropolitana di Torino (851.668 euro), otto nel Vco (288.943), quattro a Biella (107.141 euro), tre ad Alessandria (102.723 euro), tre a Vercelli (108.493 euro), due ad Asti (75.630 euro). La maggior parte riguardano il Cuneese e il Torinese, che rappresentano una parte consistente dei Comuni montani, ma il contributo regionale si estende di fatto su tutto il territorio. Delle 85 botteghe, 52 sono già attive mentre 33 sono da attivare: il contributo regionale farà da volano a un investimento complessivo di oltre 4.730.000 euro sul territorio. Il bando era rivolto ai Comuni montani con popolazione inferiore ai 5.000 abitanti. Tra i criteri per l'attribuzione del punteggio, anche l'indice di marginalità del Comune. Il contributo massimo previsto per ogni singola domanda è di 50.000 euro, di cui 30.000 per investimenti e 20.000 per spese di gestione. Il presidente e il vicepresidente della Regione, Alberto Cirio e Fabio Carosso, affermano che gli interventi a favore delle botteghe dei servizi "sono un altro passo avanti nella strategia di attenzione alla montagna: un obiettivo di legislatura perché le aree marginali sono il cuore pulsante del territorio. Montagne e borghi non devono essere solo luoghi di villeggiatura, in cui trascorrere le vacanze, ma anche zone dove potere vivere tutto l'anno con servizi e attività economiche". Oltre 580 mila euro dei tre milioni destinati dalla Regione Piemonte per il mantenimento e lo sviluppo delle botteghe dei servizi nelle aree montane, arrivano in Canavese e nelle Valli per potenziare l'offerta commerciale e di servizi utili alla cittadinanza e al turismo. Le domande ammesse nell'area della città metropolitana di Torino sono 23 di queste ben 16 sono nelle nostre montagne e borghi, nello specifico Ala di Stura, Brosso, Cantoira, Castelnuovo Nigra, Corio, Frassinetto, Nomaglio, Prascorsano, Pratiglione, Tavagnasco, Traves, Usseglio, Val di Chy, Valprato Soana, Vistrorio e Viù. Con queste parole il responsabile Enti locali della Lega, il canavesano Andrea Cane ha presentato la graduatoria pubblicata sul Bollettino ufficiale regionale a fronte dell'istruttoria, completata dall'Assessorato allo sviluppo della montagna e Finpiemonte, delle domande pervenute per il bando rivolto ai Comuni montani con popolazione inferiore ai 5.000 abitanti.





IDEAWEBCV

IDEA
tourism

IDEAsport

TORNEO DELLE
REGIONI
PIEMONTE E VALLE D'AOSTA 2023
CALCIO A 11

21-27 APRILE

SEGUI LA DIRETTA

Comunicare non è più un'impresa

qipo

RICHIEDI UNA PROVA
GRATUITA

Alto contrasto

| Aumenta dimensione carattere

AA

| Leggi il testo dell'articolo

Home > Attualità > Montagna: oltre 1,4 milioni dalla Regione Piemonte per le botteghe dei servizi...

Attualità | Brevi del Piemonte | Cuneo e valli | Home in evidenza | Home top 2

Montagna: oltre 1,4 milioni dalla Regione Piemonte per le botteghe dei servizi nel Cuneese

Da REDAZIONE IDEAWEBCV.IT - 27 aprile 2023 11:49



Ultimi articoli

Presentato a Bra il documentario di Remo Schellino "Avevamo vent'anni"

Alba: Progetto Estate Lavoro 2023

TDR 2023 - Finale U17 Piemonte-Marche: l'Inno di Mameli risuona a Vercelli (VIDEO)

Montagna: oltre 1,4 milioni dalla Regione Piemonte per le botteghe dei servizi nel Cuneese



Oltre 1,4 milioni di euro dalla Regione Piemonte per il mantenimento e lo sviluppo delle "botteghe dei servizi" in aree montane, esercizi che uniscono la vocazione commerciale a servizi utili alla cittadinanza, come internet point, biglietteria e sportello della pubblica amministrazione.

Gli uffici dell'Assessorato allo sviluppo della montagna, insieme a Finpiemonte, hanno completato l'istruttoria delle domande pervenute e la graduatoria sarà pubblicata giovedì 27 aprile sul Bollettino ufficiale regionale.

Le domande ammesse al contributo sono 85 per un totale di 2.995.748 euro: 42 nel Cuneese (1.461.150 euro), per un investimento sul territorio di quasi 2,2 milioni di euro. Delle 42 botteghe, 24 sono già attive mentre 18 sono da attivare.

Il Presidente ed il Vice Presidente della Regione affermano che gli interventi a favore delle botteghe dei servizi sono un altro passo avanti nella strategia di attenzione alla montagna: un obiettivo di legislatura perché le aree marginali sono il cuore pulsante del territorio. Montagne e borghi non devono essere solo luoghi di villeggiatura, in cui trascorrere le vacanze, ma anche zone dove poter vivere tutto l'anno con servizi e attività economiche.

Proseguono gli investimenti a favore del territorio montano, dopo il bando per incentivare la residenzialità (10 milioni), il bando sulle scuole (500mila euro), il fondo regionale destinato alle Unioni Montane (10 milioni e 700mila euro), il Fondo nazionale FOSMIT trasferito alla Regione che verrà destinato allo sviluppo delle Green Communities piemontesi (9 milioni e 200 mila euro) ed i 126 milioni di fondi europei previsti nell'ambito del CSR (Complemento dello Sviluppo rurale, ex PSR) 2023-2027.

Cosa sono le "botteghe dei servizi"? Esercizi commerciali di prossimità per la vendita al dettaglio di beni alimentari e di prima necessità, in cui si integrano attività di informazione per la cittadinanza: in sostanza veri e propri "terminali" per la pubblica

TDR 2023 – FINALE UNDER 17 LIVE: SI GIOCA PIEMONTE-VDA vs MARCHE. SEGUI LA DIRETTA!



amministrazione sul territorio e nel contempo anche esercizi che svolgono altri servizi utili a migliorare la qualità di vita dei residenti.

Internet point, biglietteria del trasporto pubblico locale, noleggio di attrezzature a scopo escursionistico o sportivo, spazi per co-working, sportello postale (previa convenzione con il gestore del servizio), servizi di pagamento e di ricarica telefonica, consegna domiciliare gratuita, somministrazione di alimenti e bevande, vendita di generi appartenenti al settore merceologico non alimentare.

Nel dettaglio, la suddivisione dei 34 Comuni nei quali sono localizzate le botteghe finanziate

Cuneo: *Acceglio, Aisone, Argentera, Caprauna, Cartignano, Castelmagno, Crissolo, Frassinò, Gambaasca, Levice, Melle, Mombarcaro, Monesiglio, Montemale di Cuneo, Monerosso Grana, Murazzano, Ostana, Paesana, Paroldo, Pietraporzio, Pontechianale, Pradleves, Prazzo, Rittana, Robilante, Roccasparvera, San Benedetto Belbo, San Damiano Macra, Sanfront, Serravalle Langhe, Valdieri, Venasca, Vernante, Viola.*



Articolo precedente

TDR 2023 – FINALE UNDER 17 LIVE: SI GIOCA PIEMONTE-VDA vs MARCHE. SEGUI LA DIRETTA!

Articolo successivo

TDR 2023 – Finale U17 Piemonte-Marche: l'Inno di Mameli risuona a Vercelli (VIDEO)



REDAZIONE IDEAWEFTV.IT

Articoli correlati Altri del medesimo



Presentato a Bra il documentario di Remo Schellino "Avevamo vent'anni"



Alba: Progetto Estate Lavoro 2023



TDR 2023 – FINALE UNDER 17 LIVE: SI GIOCA PIEMONTE-VDA vs MARCHE. SEGUI LA DIRETTA!



il Biellese

HOME CRONACA ATTUALITÀ SPORT CHIESA NECROLOGI BLOG AGENDA PROMO EDIZIONE DIGITALE



Home > Attualità > Montagna: dalla Regione 107mila euro al Biellese per le "Botteghe dei Servizi"

ATTUALITÀ EVIDENZA

MONTAGNA: DALLA REGIONE 107MILA EURO AL BIELLESE PER LE "BOTTEGHE DEI SERVIZI"

Da Redazione - 27 aprile 2023 11:42

0

Oltre 107mila euro dalla Regione per il mantenimento e lo sviluppo delle "botteghe dei servizi" in aree montane, esercizi che uniscono la vocazione commerciale a servizi utili alla cittadinanza, come internet point, biglietteria e sportello della pubblica amministrazione. Gli uffici dell'Assessorato allo sviluppo della montagna, insieme a Finpiemonte, hanno completato l'istruttoria delle domande pervenute e la graduatoria è pubblicata oggi, giovedì 27 aprile, sul Bollettino ufficiale regionale.

Le domande ammesse al contributo sono 85 per un totale di quasi 3 milioni di euro: 4 nel Biellese per un valore di 107mila euro. Delle 4 botteghe, tre sono già attive mentre una è da attivare: il contributo regionale farà da volano a un investimento complessivo di oltre 138mila euro sul territorio. Le botteghe finanziate sono nei comuni di Casapinta, Rosazza e Sordevolo.

«Gli interventi a favore delle botteghe dei servizi sono un altro passo avanti nella strategia di attenzione alla montagna: un obiettivo di legislatura perché le aree marginali sono il cuore pulsante del territorio. Montagne e borghi non devono essere solo luoghi di villeggiatura, in cui trascorrere le vacanze, ma anche zone dove poter vivere tutto l'anno con servizi e attività economiche» dicono il presidente della Regione Alberto Cirio e il suo vice Fabio Carosso.

Le botteghe dei servizi sono esercizi commerciali di prossimità per la vendita al dettaglio di beni alimentari e di prima necessità, in cui si integrano attività di informazione per la cittadinanza: veri e propri terminali per la pubblica amministrazione sul territorio e nel contempo anche esercizi che svolgono altri servizi utili a migliorare la qualità di vita dei residenti: internet point, biglietteria del trasporto pubblico locale, noleggio di attrezzature a scopo escursionistico o sportivo, spazi per co-working, sportello postale, servizi di pagamento e di ricarica telefonica, consegna domiciliare gratuita, somministrazione di alimenti e bevande,

PER UNA PRIMAVERA SPECIALE
il Biellese TI OFFRE...

SCONTI e REGALI

Per tre venerdì di aprile con il Biellese

SCONTO 10% da
Ortoflor Pasino
Valdengo - via C. Colombo 47

e in più...
in REGALO con il tuo acquisto

14 aprile - 21 aprile - 28 aprile

Per te anche una mini guida alle erbe aromatiche!

14 aprile: **rosmarino**
21 aprile: **salmia**
28 aprile: **basilico**

Il 14, 21, 28 aprile compra il Biellese, taglia il coupon allegato e consegnalo a Ortoflor Pasino (Valdengo, via C. Colombo, 47) per ricevere sconto e regalo con il tuo acquisto di qualsiasi importo.

Vai su unitinel dono.it
#UNITI POSSIAMO



**UNITI
NEL DONO**
CHIESA CATTOLICA

BIELLA

Nubi Sparse



14.7 °C

≈ 16.2°

≈ 10.7°

57 %

1.8kmh

76 %

GIO	VEN	SAB	DOM	LUN
16°	15°	18°	13°	11°

vendita di generi appartenenti al settore merceologico non alimentare sono alcuni dei servizi previsti.

TAGS bottega servizi casapinta economia piemonte regione rosazza sordevolo

CONDIVIDI



tweet

Articolo precedente

**MICHELE COLOMBO È IL NUOVO
PRESIDENTE DELLA FONDAZIONE CASSA
DI RISPARMIO DI BIELLA**

Redazione

ARTICOLI CORRELATI

ALTRO DALL'AUTORE

ATTUALITÀ

**MICHELE COLOMBO È IL
NUOVO PRESIDENTE DELLA
FONDAZIONE CASSA DI
RISPARMIO DI BIELLA**

ATTUALITÀ

**IL 25 APRILE A GAGLIANICO.
FOTO E VIDEO**

ATTUALITÀ

**BIELLA, IL "CONDOMINIO
SOLIDALE" SBARCA IN TIVÙ**



LASCIA UN COMMENTO

Commenta:

Nome:*

Email:*



info
vercelli24
il blog giornale del vercellese



Prima Pagina Cronaca Politica Attualità Arte e Cultura Spettacoli Economia Salute Sport Tempo libero Lettere Scuola Interviste Tutte le notizie

BIANZÈ BORGESIA CRESCENTINO CINTURA DI VERCELLI SANTHIATESE TRINO GATTINARA-VALSESIA PROVINCIA NOTIZIE DAL PIEMONTE NOTIZIE DALL'ITALIA

[/ PROVINCIA](#)

Mobile Facebook RSS Direttore Archvio Meteo

CHE TEMPO FA

PROVINCIA | 27 aprile 2023, 12:11



ADESSO
18°C



VEN 28
11.9°C
20.6°C



SAB 29
11.7°C
22.4°C

@Datameteo.com

OGGI
CINEMA

RUBRICHE

Fiera in Campo

Libri

Il block notes del disinfestatore

Fotogallery

Videogallery

ACCADEVA UN ANNO FA



Cronaca
Ferraresi, il ricordo dell'Amatori: «Le grandi vittorie, i campioni e la... febbre del sabato sera»



“Botteghe dei servizi”: oltre 108mila euro per il vercellese



Investimenti per le aree di montagna: Balmuccia, Campertogno e Piode.



Oltre 108 mila euro dalla Regione Piemonte per il mantenimento e lo sviluppo delle "botteghe dei servizi" in aree montane, esercizi che uniscono la vocazione commerciale a servizi utili alla cittadinanza, come internet point, biglietteria e sportello della pubblica amministrazione. Gli uffici dell'Assessorato allo sviluppo della montagna, insieme a Finpiemonte, hanno completato l'istruttoria delle domande pervenute e la graduatoria è pubblicata oggi giovedì 27 aprile sul Bollettino ufficiale regionale.

Le domande ammesse al contributo sono 85 per un totale di 2.995.748: 3 sono nel Vercellese (108.493 euro).

Delle 3 botteghe, 2 sono già attive: il contributo regionale farà da volano a un investimento complessivo di oltre 129mila euro sul territorio.

Le botteghe finanziate sono nei Comuni di Balmuccia, Campertogno e Piode.

Il presidente e il vice presidente della Regione affermano che gli interventi a favore delle botteghe dei servizi sono un altro passo avanti nella strategia di attenzione alla montagna: un obiettivo di legislatura perché le aree marginali sono il cuore pulsante del territorio. Montagne e borghi non

CNOSFAP CFP VERCELLI

Esposizione
Dall'8 al 12 maggio
Sede CFP CNOS-FAP
C.so Ranzaccio, 14 - Vercelli

Premiazione
12 maggio ore 10,00
Sede CONINDUSTRIA
Via Piero Lucca, 8 - Vercelli

Relazione
Gallazzini

CONGIUNTO
CONGIUNTO VERCELLI

ESPOSIZIONE 2023
di **CAPOLAVORI 23**

Settore
Meccanica industriale

Vieni a scoprire chi siamo e tutti i nostri servizi per cittadini e aziende

PIEMONTE DAL VIVO

PIEMONTE DAL VIVO.IT

IN BREVE

mercoledì 26 aprile

Ambulatori distrettuali per i valsesiani rimasti senza medico di base



Cigliano: Quattro giornate per festeggiare i 90 anni della fondazione del Gruppo Alpini



domenica 23 aprile

In 120 a spasso per il Bosco della Partecipanza



Economia

Canale Cavour, in arrivo 8 milioni per il ripristino dei danni dell'alluvione 2020



1 ANNO FA

Gattinara-Valsesia

Festa centenaria in onore di Sant'Euseo: si ricorda il miracolo della "cacciata delle gatte"

[Leggi tutte le notizie](#)

devono essere solo luoghi di villeggiatura, in cui trascorrere le vacanze, ma anche zone dove poter vivere tutto l'anno con servizi e attività economiche.

Cosa sono le "botteghe dei servizi"? Esercizi commerciali di prossimità per la vendita al dettaglio di beni alimentari e di prima necessità, in cui si integrano attività di informazione per la cittadinanza: in sostanza veri e propri "terminali" per la pubblica amministrazione sul territorio e nel contempo anche esercizi che svolgono altri servizi utili a migliorare la qualità di vita dei residenti. Internet point, biglietteria del trasporto pubblico locale, noleggio di attrezzature a scopo escursionistico o sportivo, spazi per co-working, sportello postale (previa convenzione con il gestore del servizio), servizi di pagamento e di ricarica telefonica, consegna domiciliare gratuita, somministrazione di alimenti e bevande, vendita di generi appartenenti al settore merceologico non alimentare sono alcuni dei servizi previsti.



Ti potrebbero interessare anche:

DOVE GRANDINERA' ?
 Abbonati al nuovo Datameteo Premium Grandine:
 mappe previsione rischio grandine alta risoluzione, dati realtime e tanto altro!

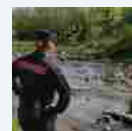
sabato 22 aprile

Asigliano: inaugurati i «Campetti del Don»



giovedì 20 aprile

Preleva l'acqua abusivamente dal "Canalone Lora" per bagnare l'orto, la Forestale sanziona 72enne di Valdilana



Ginnastica artistica: prestigiose medaglie per Nebris Cigliano



«Ospedale di Borgosesia: il Pd sta con la popolazione»



mercoledì 19 aprile

Ginnastica, Cheerleading e del Cheerdance: 500 atleti alla "Monterosa Valsesia Cup"



Un parroco coraggioso



martedì 18 aprile

In funzione le "cassette girilibro" progettate e realizzate dagli studenti



[Leggi le ultime di: Provincia](#)



ATTUALITÀ

In arrivo dalla regione oltre 107mila euro nel Biellese per le botteghe dei servizi

Gli esercizi commerciali finanziati sono nei Comuni di Casapinta, Rosazza e Sordevolo



Publicato 1 ora fa il 27 Aprile 2023

Di [Redazione Online](#)



ADV

I PIÙ LETTI



BIELLA / 24 ore fa

Biella, capriolo investito in pieno centro durante la notte



CRONACA / 23 ore fa

Pettinengo, cacciatori liberano i cani nella proprietà di una 30enne: intervento dei carabinieri



PAUSA CAFFÈ / 7 ore fa

All'ospedale pago i parcheggi A "Gli Orsi" no



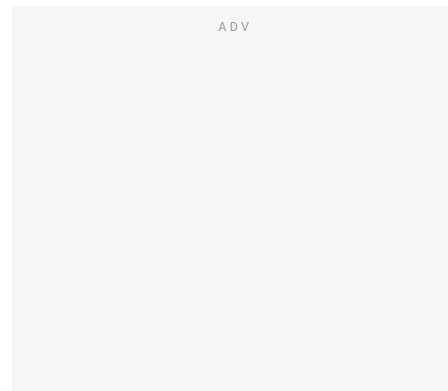
CRONACA / 7 ore fa

Valdilana, studente 17enne denunciato per detenzione illecita di sostanze stupefacenti ai fini di spaccio

ADV

Oltre 107 mila euro dalla Regione Piemonte per il mantenimento e lo sviluppo delle “botteghe dei servizi” in aree montane, esercizi che uniscono la vocazione commerciale a servizi utili alla cittadinanza, come internet point, biglietteria e sportello della pubblica amministrazione. Gli uffici dell’Assessorato allo sviluppo della montagna, insieme a Finpiemonte, hanno completato l’istruttoria delle domande pervenute e la graduatoria è pubblicata oggi giovedì 27 aprile sul Bollettino ufficiale regionale.

Le domande ammesse al contributo sono 85 per un totale di 2.995.748 euro: 4 nel Biellese (107.141 euro). Delle 4 botteghe, 3 sono già attive mentre 1 è da attivare: il contributo regionale farà da volano ad un investimento complessivo di oltre 138 mila euro sul territorio. Le botteghe finanziate sono nei Comuni di Casapinta, Rosazza e Sordevolo.



Il Presidente ed il Vice Presidente della Regione affermano che gli interventi a favore delle botteghe dei servizi sono un altro passo avanti nella strategia di attenzione alla montagna: un obiettivo di legislatura perché le aree marginali sono il cuore pulsante del territorio. Montagne e borghi non devono essere solo luoghi di villeggiatura, in cui trascorrere le vacanze, ma anche zone dove poter vivere tutto l’anno con servizi e attività economiche.

Proseguono gli investimenti a favore del territorio montano, dopo il bando per incentivare la residenzialità (10 milioni), il bando sulle scuole (500mila euro), il fondo regionale destinato alle Unioni Montane (10 milioni e

700mila euro), il Fondo nazionale FOSMIT trasferito alla Regione che verrà destinato allo sviluppo delle Green Communities piemontesi (9milioni e 200 mila euro) ed i 126 milioni di fondi europei previsti nell'ambito del CSR (Complemento dello Sviluppo rurale, ex PSR) 2023-2027.

Cosa sono le “botteghe dei servizi”?

Esercizi commerciali di prossimità per la vendita al dettaglio di beni alimentari e di prima necessità, in cui si integrano attività di informazione per la cittadinanza: in sostanza veri e propri “terminali” per la pubblica amministrazione sul territorio e nel contempo anche esercizi che svolgono altri servizi utili a migliorare la qualità di vita dei residenti. Internet point, biglietteria del trasporto pubblico locale, noleggio di attrezzature a scopo escursionistico o sportivo, spazi per co-working, sportello postale (previa convenzione con il gestore del servizio), servizi di pagamento e di ricarica telefonica, consegna domiciliare gratuita, somministrazione di alimenti e bevande, vendita di generi appartenenti al settore merceologico non alimentare sono alcuni dei servizi previsti.

Immagine di archivio

ARGOMENTI CORRELATI: #BOTTEGHE DEI SERVIZI #CASAPINTA #FONDI
#REGIONE PIEMONTE #ROSAZZA #SORDEVOLO

E TU COSA NE PENSI?

C'è ancora un bel sole in Liguria...

ALBA
22-23-24-25 APRILE / 29-30 APRILE
1° MAGGIO 2023
45° Fiera Nazionale dei vini del Piemonte

VINUM
ALBA

vinumalba.com

Un nuovo mondo di viaggiare.

Prima Pagina Cronaca Politica Attualità Eventi Agricoltura Artigianato Al Direttore Economia Curiosità Scuola e corsi Solidarietà Sanità Viabilità Sport Tutte le notizie

Alba Bra Langhe Roero Santo Stefano Belbo Provincia Asti e provincia Regione Europa

ABBONATI

ATTUALITÀ

Mobile Facebook Instagram Twitter RSS Direttore Archivio Radio Alba Meteo

CHE TEMPO FA



ADESSO
18.2°C



VEN 28
12.2°C
22.4°C



SAB 29
12.3°C
23.5°C

@Datameteo.com

MODA
27 GIUGNO

ACQUISTA ORA | BIGLIETTI
Anfiteatro dell'Anima Cervare (CN) Anima Festival

Truffe online: scopri come riconoscerle e difenderti.
BANCA DI ASTI

ATTUALITÀ | 27 aprile 2023, 11:33

Dalla Regione un milione e mezzo per 42 "botteghe dei servizi" nel Cuneese



Si tratta di esercizi che uniscono la vocazione commerciale a servizi utili alla cittadinanza, come internet point, biglietteria e sportello della pubblica amministrazione

Merlino PUBBLICITÀ
OGGETTI PUBBLICITARI
ETICHETTE

BANCA DI CARAGLIO

Banca Alpi Marittime
VICINI SEMPRE
SEMPRE PIÙ PRESENTI

RUBRICHE

- Fotogallery
- Videogallery
- Backstage
- Rally Regione Piemonte
- Datameteo
- Oroscopo
- Quattrozampe
- Voce al diritto
- Ridere & Pensare
- Il Punto di Beppe Gandolfo
- Schegge di Luce
- 7 Minuti con Flavia Monteleone
- Quarta Parete
- Stadio aperto
- Chiedo allo Chef
- Storie di montagna
- BIOS, perchè!?



Oltre 1,4 milioni di euro dalla Regione Piemonte per il mantenimento e lo sviluppo delle "botteghe dei servizi" in aree montane, esercizi che uniscono la vocazione commerciale a servizi utili alla cittadinanza, come internet point, biglietteria e sportello della pubblica amministrazione.

RAINERI
OLIO EVO
ETICHETTA NERA
SCOPRI IL MEGLIO DELLA NOSTRA TRADIZIONE

CINEMA AL
Cinema

15.04 - 31.05 / 2023
ALASSIO
METALASSIO
oltre il muretto

ALASSIO artspartner DIFFUSIONE

IN BREVE

giovedì 27 aprile

Cultura Energetica

Farinél

Monteu Goloso

Younger Wine

Pandemos, canti dalla
Granda

Taglia 14-19

Pronto condominio

Generazione WOW

Degni di Nota

Gli uffici dell'Assessorato allo sviluppo della montagna, insieme a Finpiemonte, hanno completato l'istruttoria delle domande pervenute e la graduatoria sarà pubblicata giovedì 27 aprile sul Bollettino ufficiale regionale.

Le domande ammesse al contributo sono **85** per un totale di **2.995.748** euro: **42** nel Cuneese (**1.461.150** euro), per un investimento sul territorio di quasi **2,2** milioni di euro. Delle 42 botteghe, 24 sono già attive mentre 18 sono da attivare.

Il Presidente ed il Vice Presidente della Regione affermano che gli interventi a favore delle botteghe dei servizi sono un altro passo avanti nella strategia di attenzione alla montagna: un obiettivo di legislatura perché le aree marginali sono il cuore pulsante del territorio. Montagne e borghi non devono essere solo luoghi di villeggiatura, in cui trascorrere le vacanze, ma anche zone dove poter vivere tutto l'anno con servizi e attività economiche.

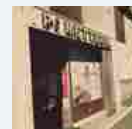
Proseguono gli investimenti a favore del territorio montano, dopo il bando per incentivare la **residenzialità** (10 milioni), il bando sulle scuole (500mila euro), il fondo regionale destinato alle Unioni Montane (10 milioni e 700mila euro), il Fondo nazionale **FOSMIT** trasferito alla Regione che verrà destinato allo sviluppo delle Green Communities piemontesi (9 milioni e 200 mila euro) ed i 126 milioni di fondi europei previsti nell'ambito del CSR (Complemento dello Sviluppo rurale, ex PSR) 2023-2027.

Cosa sono le "botteghe dei servizi"? Esercizi commerciali di prossimità per la vendita al dettaglio di beni alimentari e di prima necessità, in cui si integrano attività di informazione per la cittadinanza: in sostanza veri e propri "terminali" per la pubblica amministrazione sul territorio e nel contempo anche esercizi che svolgono altri servizi utili a migliorare la qualità di vita dei residenti.

Internet point, biglietteria del trasporto pubblico locale, noleggio di attrezzature a scopo escursionistico o sportivo, spazi per co-working, sportello postale (previa convenzione con il gestore del servizio), servizi di pagamento e di ricarica telefonica, consegna domiciliare gratuita, somministrazione di alimenti e bevande, vendita di generi appartenenti al settore merceologico non alimentare.

Nel dettaglio, la suddivisione dei 34 Comuni nei quali sono localizzate le botteghe finanziate

Dalla Regione un milione e mezzo per 42 "botteghe dei servizi" nel Cuneese



Montaldo Roero, tre liste in campo per le comunali: tutti i candidati



I geometri della Granda hanno premiato i colleghi con 60, 50 e 40 anni di iscrizione al Collegio



Socio Aci di Alba premiato per gli oltre 50 anni di fedeltà associativa



Bra incentiva la rimozione dell'amianto



25 aprile, visita del Presidente Mattarella: la Granda nei quattro piatti del pranzo in Prefettura



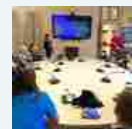
Cambio della guardia nel Gruppo della Protezione civile di Cossano Belbo



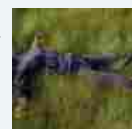
Terminati i lavori della nuova condotta Rio S. Maria a Cossano Belbo



Gruppo 3C presenta la piattaforma di comunicazione in Cloud-PBX di NFON



LanghePhotoFestival di Neive: al via l'iscrizione al contest per gli Awards

**ACCADEVA UN ANNO FA****Eventi**

Un grande corteo arcobaleno: la prima volta del Pride a Cuneo sarà il 4 giugno

**Politica**

"Fare il sindaco di Cuneo per dieci anni mi ha stravolto la vita, in positivo"

**Attualità**

A Cherasco "Donne, Scienza e Lavoro" una mostra allestita in collaborazione con l'associazione Toponomastica femminile

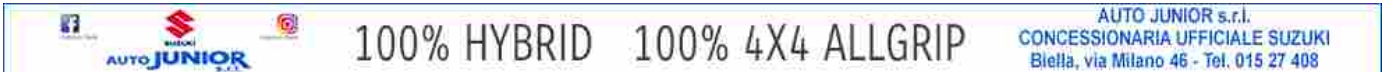
[Leggi tutte le notizie](#)

[Leggi le ultime di: Attualità](#)

Via E. Bona 25, Biella
Tel. 015.28639
info@sarem.it



www.NewsBIELLA.it
quotidiano online GRATUITO di BIELLA e del biellese



Prima Pagina CRONACA POLITICA ATTUALITÀ EVENTI SPORT COSTUME E SOCIETÀ [ECONOMIA](#) CULTURA E SPETTACOLI AL DIRETTORE NECROLOGI Tutte le notizie

Biella Circondario Cossato e Cossatese Valli Mosso e Sessera Valle Elvo Valle Cervo Basso Biellese Valsesia Cronaca dal Nord Ovest Regione Piemonte

[ECONOMIA](#)

Mobile Facebook Twitter RSS Direttore Archivio Farmacie di turno Meteo



ECONOMIA | 27 aprile 2023, 11:37

CHE TEMPO FA



ADESSO
15.5°C



VEN 28
11.5°C
19.0°C



SAB 29
12.2°C
20.2°C

@Datameteo.com



RUBRICHE

Annunci lavoro
Animalerie
A tavola con gusto
Benessere e Salute
Biella motori
Biellese Magico e Misterioso
Casa Edilizia
Consulta il meteo
CSEN News
Danzamania
Enogastronomia
Fashion
Gusti & Sapori
Fotogallery

Botteghe di servizi: dalla Regione 107 mila euro per 4 botteghe a Casapinta, Rosazza e Sordevolo



Delle botteghe 3 sono già attive, una è ancora da attivare



Botteghe di servizi: dalla Regione 107 mila euro per 4 botteghe a Casapinta, Rosazza e Sordevolo

Oltre 107 mila euro dalla Regione Piemonte per il mantenimento e lo sviluppo delle "botteghe dei servizi" in aree montane, esercizi che uniscono la vocazione commerciale a servizi utili alla cittadinanza, come internet point, biglietteria e sportello della pubblica amministrazione. Gli uffici dell'Assessorato allo sviluppo della montagna, insieme a Finpiemonte, hanno completato l'istruttoria delle domande pervenute e la graduatoria è pubblicata oggi giovedì 27 aprile sul Bollettino ufficiale regionale.

Le domande ammesse al contributo sono 85 per un totale di 2.995.748 euro: 4 nel Biellese (107.141 euro). Delle 4 botteghe, 3 sono già attive mentre 1 è da attivare: il contributo regionale farà da volano ad un



IN BREVE

[giovedì 27 aprile](#)

L'opinione di...

Music Café

Newsbiella Young

Oroscopo

Videogallery

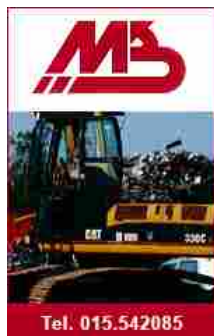
UNITED COLORS OF BENETTON.

SALDI AL 50%

E' ARRIVATA LA NUOVA COLLEZIONE

PRIMAVERA / ESTATE

TI ASPETTIAMO IN NEGOZIO



investimento complessivo di oltre 138 mila euro sul territorio. Le botteghe finanziate sono nei Comuni di Casapinta, Rosazza e Sordevolo.

Il Presidente ed il Vice Presidente della Regione affermano che gli interventi a favore delle botteghe dei servizi sono un altro passo avanti nella strategia di attenzione alla montagna: un obiettivo di legislatura perché le aree marginali sono il cuore pulsante del territorio. Montagne e borghi non devono essere solo luoghi di villeggiatura, in cui trascorrere le vacanze, ma anche zone dove poter vivere tutto l'anno con servizi e attività economiche.

Proseguono gli investimenti a favore del territorio montano, dopo il bando per incentivare la residenzialità (10 milioni), il bando sulle scuole (500mila euro), il fondo regionale destinato alle Unioni Montane (10 milioni e 700mila euro), il Fondo nazionale FOSMIT trasferito alla Regione che verrà destinato allo sviluppo delle Green Communities piemontesi (9milioni e 200 mila euro) ed i 126 milioni di fondi europei previsti nell'ambito del CSR (Complemento dello Sviluppo rurale, ex PSR) 2023-2027.

Cosa sono le "botteghe dei servizi"? Esercizi commerciali di prossimità per la vendita al dettaglio di beni alimentari e di prima necessità, in cui si integrano attività di informazione per la cittadinanza: in sostanza veri e propri "terminali" per la pubblica amministrazione sul territorio e nel contempo anche esercizi che svolgono altri servizi utili a migliorare la qualità di vita dei residenti. Internet point, biglietteria del trasporto pubblico locale, noleggio di attrezzature a scopo escursionistico o sportivo, spazi per co-working, sportello postale (previa convenzione con il gestore del servizio), servizi di pagamento e di ricarica telefonica, consegna domiciliare gratuita, somministrazione di alimenti e bevande, vendita di generi appartenenti al settore merceologico non alimentare sono alcuni dei servizi previsti.

c.s. regione piemonte, s.zo.

Ti potrebbero interessare anche:

Atap, sindacati: "Turni sempre più massacranti"



Lavoro, parità di genere, sostenibilità: 150 studenti biellesi a scuola di educazione finanziaria con Muse alla Lavagna



mercoledì 26 aprile

Ricostruzione in Ucraina, in campo le aziende piemontesi



Progetto Coala, Città Studi Biella ad Atene per l'assemblea generale



Tirocini extracurricolari attivati dalla Regione: 6 giovani su 10 trovano occupazione tra i 6 e i 12 mesi dalla conclusione del percorso



martedì 25 aprile

BIANCO SPA guarda al futuro ed entra a far parte di Città Studi Biella



lunedì 24 aprile

Regione Piemonte, le eccellenze gastronomiche a bordo di Costa Diadema



PNRR, oggi la presentazione in Regione dell'avanzamento dei progetti in Piemonte



sabato 22 aprile

Venere-Influencer, ha radici torinesi la campagna pubblicitaria delle polemiche: è firmata dalla Armando Testa (e Tafo la difende)



venerdì 21 aprile

giovedì 27 Aprile 2023

redazione@obiettivonews.it - 342.8644960

Direttore Responsabile: Magda Bersini



Facebook



Instagram



Twitch



Twitter



Youtube



TikTok

 SEZIONI

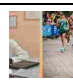


ObiettivoNews

Il tuo quotidiano di Informazione

...Semplicemente la notizia, in tempo reale!

 **TORINO – Spaccate notturne: arresti della Polizia di Stato**
Torino 27 Aprile 2023

 **CASELLE – Proseguono gli incontri di “Caselle promuove salute”**
Caselle Torinese 27 Aprile 2023

 **CUORGNE’ – Intervista a Ramona Molinario, “Miss Canavese 2023” (VIDEO)**
Cuorgné 27 Aprile 2023

Home > Canavese



CANAVESE – In arrivo le botteghe dei servizi in Canavese e Valli di Lanzo

Oltre 580mila euro dei tre milioni destinati dalla Regione Piemonte per il mantenimento e lo sviluppo delle ‘botteghe dei servizi’ nelle aree montane, arrivano in Canavese e nelle Valli

Redazione ON 27 Aprile 2023

LEGGI LE ALTRE NOTIZIE DI: [Canavese](#)



Quando si parla di salute, UniSalute risponde.

VIVO IN SICUREZZA PROTETTO H24

DE LEONARDO

UnipolSai

AGENZIA GENERALE

Lalini - Via Carlo Alberto, 68 - Tel. 011 598 97 77 Fax 011 397 82 82

CERCO UNA PROTEZIONE AMPIA PER LA NOSTRA SALUTE



ObiettivoNews

CANAVESE - In arrivo le botteghe dei serv...

SOUNDCLOUD

Share

Privacy policy

CANAVESE – “Oltre 580mila euro dei tre milioni destinati dalla Regione Piemonte per il mantenimento e lo sviluppo delle ‘botteghe dei servizi’ nelle aree montane, arrivano in Canavese e nelle Valli per potenziare l’offerta commerciale e di servizi utili alla cittadinanza e al turismo. Le domande ammesse nell’area della città metropolitana di **Torino** sono 23 di queste ben 16 sono nelle nostre montagne e borghi, nello specifico Ala di Stura, Brosso, Cantoiria, Castelnuovo Nigra, Corio, Frassinetto, **Nomaglio**, Prascorsano, Pratiglione, Tavagnasco, Traves,

LA NEWSLETTER DI OBIETTIVONEWS SUL TUO SMARTPHONE

PER RICEVERE LE NOTIZIE DI CRONACA DEL CANAVESE SU WHATSAPP, MANDA UN MESSAGGIO CON SCRITTO “NEWS ON” AL NUMERO 342.9644960 (MEMORIZZALO IN RUBRICA)

PER RICEVERE TUTTE LE NOTIZIE PUBBLICATE SUL QUOTIDIANO OBIETTIVONEWS, ISCRIVITI AL CANALE TELEGRAM OBIETTIVONEWS (@OBIETTIVONEWS)

Usseglio, Val di Chy, Valprato Soana, Vistrorio e Viù”.

Con queste parole il responsabile Enti locali, il canavesano Andrea Cane ha presentato la graduatoria pubblicata sul Bollettino ufficiale regionale a fronte dell'istruttoria, completata dall' Assessorato allo sviluppo della **montagna** e Finpiemonte, delle domande pervenute per il bando rivolto ai Comuni montani con popolazione inferiore ai 5.000 abitanti.

“Nella graduatoria dei progetti beneficiari – dettaglia Andrea Cane – Usseglio con l'attività ‘Costafiorita’ avrà un contributo di 50.000 euro, Prascorsano con ‘Stella Alpina’ conterà su 40.540 euro mentre a Traves il ‘Family Crai’ avrà 49.999 euro. Ancora Tome di Villa’ in Val di Chy riceverà 50.000 euro, Frassinetto per la nuova attività 43.380 euro, Viù con la ‘Bottega di valle’ 50.000 euro, a Pratiglione si aprirà ‘Bocconcino’ grazie a 28.816 euro in arrivo dalla Regione. Ancora Nomaglio con 15.254 euro, ‘La montanara’ di Ala di Stura 45.151 euro, e Brosso con 24.340 euro, Tavagnasco beneficerà di 50.000 euro, Corio della somma di 17.320 e Castelnuovo Nigra di 9.115.

Già a fine maggio inaugureremo la nuova bottega di Valprato Soana in frazione Campiglia, che ho visitato nei giorni scorsi, grazie anche al finanziamento di 36.900 euro come per ‘La bottega delle delizie’ di Vistrorio che ne avrà 28.800 e la ‘Alvayes’ di Cantoira cui andranno 41.000 euro. Cifre importanti che segnano l'ennesimo capitolo di un percorso proattivo dell'Amministrazione regionale che guarda il territorio, alla



montagna e ai borghi canavesani con tutta l’attenzione che meritano”.

“L’iniziativa della Regione Piemonte – racconta Fabio Craveri, aggiudicatario con la moglie Mara Dezzutti per la sua attività a Frassineto – permette a noi commercianti di mantenere attive realtà di servizio che spesso garantiscono alimentari, tabacchi, giornali e servizi e che diventano punto di riferimento per il territorio, ringrazio di questa opportunità per proseguire e ampliare l’offerta”.

“Ho avuto notizia di questa opportunità dai social network – conclude Ivo Chabod che presto offrirà le specialità della Val Soana nel suo negozio di Campiglia – con un progetto concreto



e l'aiuto dell'istituzione regionale nella stesura del materiale di partecipazione sono riuscito a realizzare un desiderio, che coniuga l'amore per le terre in cui vivo e la promozione delle eccellenze".

© Riproduzione riservata

LA NEWSLETTER DI OBIETTIVONEWS SUL TUO SMARTPHONE



PER RICEVERE LE NOTIZIE DI CRONACA DEL CANAVESE SU WHATSAPP, MANDA UN MESSAGGIO CON SCRITTO "NEWS ON" AL NUMERO 342.8644960 (MEMORIZZALO IN RUBRICA)



PER RICEVERE TUTTE LE NOTIZIE PUBBLICATE SUL QUOTIDIANO OBIETTIVONEWS, ISCRIVITI AL CANALE TELEGRAM OBIETTIVONEWS (@OBIETTIVONEWS)



5 per mille

Scegli Anffas!

Fondazione "Comunità La Torre" s.m. Anffas!

Dona il tuo 5x1000 per dare voce alle persone con disabilità!



SCELTA DEL INDIRIZZANTE PER LA DEDICAZIONE DEL CINQUE PER MILLE DELL'IRPEF...
M. Rossi
09001813500110

IL NOSTRO FUTURO E' NELLA TUA FIRMA

Comune di San Giusto Canvese

3ª EDIZIONE DEL BANDO CONCORSO DI PITTURA "PREMIO SAN GIUSTO 2023"

RIVOLTO AI GIOVANI TRA I 12 E I 35 ANNI
1° premio €1.000; 2° premio €500; 3° premio €250

ISCRIZIONI ENTRO IL 22 APRILE

Clicca qui per scaricare il bando con tutti i dettagli

Pro Loco Oglianico - APS
OGLIANICO
1-5-6-7-13-14 Maggio 2023



Ceramica realizzata dagli Allievi dell'istituto Comprensivo "G. Vidali" di Ferra

Festa delle Idi di Maggio

XLI Rievocazione Storica Medievale

Con il patrocinio di:



Rivarolo Urban Center
NEL CUORE DEL CANAVESE
NEL CUORE DEI CANAVESANI
www.rivarolourbancenter.it

dal 21 APRILE al 30 APRILE
VENTI 21 XXI ED
21ª SAGRA delle RANE
... e la festa continua
SAN PONSO



PRIMA PAGINA AMBIENTE AMMINISTRAZIONE ATTUALITÀ ASSOCIAZIONI CRONACA CULTURA E SPETTACOLI **ECONOMIA E LAVORO** ENOGASTRONOMIA POLITICA SANITÀ
 SCUOLA E FORMAZIONE VIABILITÀ E TRASPORTI TERRITORIO TURISMO SPORT NECROLOGI EVENTI E TEMPO LIBERO CRONACA DAL NORD OVEST DIGITALE TUTTE LE NOTIZIE
 DOMODOSSOLA CREVALDOSSOLA VILLADOSSOLA OSSOLA ANTIGORIO ANTRONA ANZASCA BOGNANCO DIVEDRO FORMAZZA VIGEZZO PROVINCIA CONFINE REGIONE

[Home](#) / **ECONOMIA E LAVORO**

[Mobile](#) [Facebook](#) [Instagram](#) [Twitter](#) [RSS](#) [Direttore](#) [Archivio](#) [Meteo](#)

CHE TEMPO FA

RUBRICHE

- Controluce
- Ristorante didattico Inizio
- Itinerarium
- La storia intorno a noi
- Mangiare consapevolmente
- Il punto di Beppe Gandolfo
- Mondo Studenti
- L'oroscopo di Corinne
- In e-bike nel Vco
- Videogallery
- Fotogallery
- La voce dei lettori

ACCADEVA UN ANNO FA



Amministrazione
Affidati i lavori per la posa delle reti di protezione al vallo paramassi di Caddo



Economia e lavoro
Scuola Futuro Vco, il progetto di Unione Industriale per avvicinare i più giovani alle aziende



Associazioni
Sabato l'assemblea regionale dell'Avis

[Leggi tutte le notizie](#)

ECONOMIA E LAVORO | 27 aprile 2023, 13:30

Montagna, oltre 288mila euro per le "botteghe dei servizi" del Vco

Otto gli esercizi commerciali che diventeranno punto di riferimento del territorio finanziati dalla Regione



Oltre 288mila euro dalla Regione al Vco per il mantenimento e lo sviluppo delle "botteghe dei servizi" in aree montane, esercizi che uniscono la vocazione commerciale a servizi utili alla cittadinanza, come internet point, biglietteria e sportello della pubblica amministrazione.

Gli uffici dell'Assessorato allo sviluppo della montagna, insieme a Finpiemonte, hanno completato l'istruttoria delle domande pervenute e la graduatoria sarà pubblicata giovedì 27 aprile sul Bollettino ufficiale regionale.

Le domande ammesse al contributo sono 85 per un totale di 2.995.748 euro: **8 nel Vco (288.943 euro)**. Tutte le **8 botteghe** sono già attive: il contributo regionale farà da volano ad un investimento complessivo di oltre 487mila euro sul territorio. Sette i Comuni nei quali sono localizzate sono Airola, Bannio Anzino, Beura Cardezza, Macugnaga, Re, Trontano, Vanzone con San Carlo.

Cosa sono le "botteghe dei servizi"? Esercizi commerciali di prossimità per la vendita al dettaglio di beni alimentari e di prima necessità, in cui si integrano attività di informazione per la cittadinanza: in sostanza veri e propri "terminali" per la pubblica amministrazione sul territorio e nel contempo anche esercizi che svolgono altri servizi utili a migliorare la qualità di vita dei residenti.

Internet point, biglietteria del trasporto pubblico locale, noleggio di

IN BREVE

giovedì 27 aprile

Montagna, oltre 288mila euro per le "botteghe dei servizi" del Vco



Tirocini extracurricolari: 6 giovani su 10 trovano occupazione tra i 6 e i 12 mesi dalla fine del percorso



mercoledì 26 aprile

Inps, procedura semplificata per indennità accompagnamento minori che raggiungono i 18 anni



martedì 25 aprile

Lavoro, oltre 25mila nuove assunzioni ad aprile in Piemonte



Export in Asia, corso di formazione per giovani dirigenti e imprenditori



Crediti bonus edilizia, intesa tra InfoCamere e Confartigianato per diffondere piattaforma SiBonus



lunedì 24 aprile

"Con taglio Cuneo fiscale piccoli aumenti anche per infermieri: però cifre troppo modeste"



Ggil, il 1 maggio Pranzo del Lavoro alla Lucciola



attrezzature a scopo escursionistico o sportivo, spazi per co-working, sportello postale (previa convenzione con il gestore del servizio), servizi di pagamento e di ricarica telefonica, consegna domiciliare gratuita, somministrazione di alimenti e bevande, vendita di generi appartenenti al settore merceologico non alimentare sono alcuni dei servizi previsti.

Il Presidente ed il Vice Presidente della Regione affermano che gli interventi a favore delle botteghe dei servizi sono un altro passo avanti nella strategia di attenzione alla montagna: un obiettivo di legislatura perché le aree marginali sono il cuore pulsante del territorio. **Montagne e borghi non devono essere solo luoghi di villeggiatura**, in cui trascorrere le vacanze, ma anche zone dove poter vivere tutto l'anno con servizi e attività economiche.

Proseguono gli investimenti a favore del territorio montano, dopo il bando per incentivare la residenzialità (10 milioni), il bando sulle scuole (500mila euro), il fondo regionale destinato alle Unioni Montane (10 milioni e 700mila euro), il Fondo nazionale FOSMIT trasferito alla Regione che verrà destinato allo sviluppo delle Green Communities piemontesi (9milioni e 200 mila euro) ed i 126 milioni di fondi europei previsti nell'ambito del CSR (Complemento dello Sviluppo rurale, ex PSR) 2023-2027.

Dichiarazione redditi:
precompilata online dal 2
maggio, invio dall'11 maggio



domenica 23 aprile

Superbonus, i crediti si
potranno ripartire in dieci anni



[Leggi le ultime di: Economia e lavoro](#)



Ti potrebbero interessare anche:

[Prima Pagina](#) | [Archivio](#) | [Redazione](#) | [Invia un Comunicato Stampa](#) | [Pubblicità](#) | [Scrivi al Direttore](#)

Copyright © 2016 - 2023 Ultravox srl - Corso Disegna 2, 28845 Domodossola (VB) - P.IVA/C.F. 02344090036 - Camera di Commercio Industria Artigianato e Agricoltura del Verbano Cusio Ossola
REA VB-201161 - Capitale sociale: 10.000 € i.v. - ultravox@sicurezzaapostale.it - [Credits](#) | [Privacy e cookie policy](#) | [Preferenze privacy](#)



Economia

PUBBLICATA OGGI LA GRADUATORIA

3 milioni di euro dalla Regione Piemonte per le "botteghe dei servizi" in aree montane

Le botteghe "dei servizi" sono esercizi commerciali di prossimità per la vendita al dettaglio di beni alimentari e di prima necessità, in cui si integrano attività di informazione per la cittadinanza



ECONOMIA | Alessandria città, 27 Aprile 2023 ore 12:42

Tre milioni di euro dalla Regione Piemonte per il **mantenimento e lo sviluppo delle "botteghe dei servizi" nelle aree montane**, esercizi che uniscono la vocazione commerciale a servizi utili alla cittadinanza, come internet point, biglietteria e sportello della pubblica amministrazione.

Pubblicata oggi la graduatoria

Gli uffici dell'Assessorato allo sviluppo della montagna, insieme a Finpiemonte, hanno completato l'istruttoria delle domande pervenute e la graduatoria è stata

pubblicata oggi giovedì 27 aprile sul Bollettino ufficiale regionale.

Le domande ammesse al contributo sono 85 per un totale di 2.995.748 euro. Sono 42 in provincia di Cuneo (1.461.150 euro), 23 nella città metropolitana di Torino (851.668 euro), 8 nel VCO (288.943), 4 a Biella (107.141 euro), **3 ad Alessandria (102.723 euro)**, 3 a Vercelli (108.493 euro), 2 ad Asti (75.630 euro).

Delle 85 botteghe, 52 sono già attive mentre 33 sono da attivare: il contributo regionale farà da volano a un investimento complessivo di oltre 4.730.000 euro sul territorio.

Il bando era rivolto ai Comuni montani con popolazione inferiore ai 5.000 abitanti. Tra i criteri per l'attribuzione del punteggio, anche l'indice di marginalità del Comune.

Il contributo massimo previsto per ogni singola domanda è di 50.000 euro, di cui 30.000 per investimenti e 20.000 per spese di gestione.

Una strategia di attenzione alla montagna

Il Presidente della Regione Piemonte, **Alberto Cirio** ed il Vice Presidente, Fabio Carosso affermano che gli interventi a favore delle botteghe dei servizi sono un altro passo avanti nella strategia di attenzione alla montagna: un obiettivo di legislatura perché le aree marginali sono il cuore pulsante del territorio. Montagne e borghi non devono essere solo luoghi di villeggiatura, in cui trascorrere le vacanze, ma anche zone dove poter vivere tutto l'anno con servizi e attività economiche.

Proseguono, quindi, gli investimenti a favore del territorio montano, dopo il bando per incentivare la residenzialità (10 milioni), il bando sulle scuole (500mila euro), il fondo regionale destinato alle Unioni Montane (10 milioni e 700mila euro), il Fondo nazionale FOSMIT trasferito alla Regione che verrà destinato allo sviluppo delle Green Communities piemontesi (9milioni e 200 mila euro) ed i 126 milioni di fondi europei previsti nell'ambito del CSR (Complemento dello Sviluppo rurale,



Attualità

CONTRIBUTI

Montagna, dalla Regione 107mila euro per Casapinta, Rosazza e Sordevolo

Per il mantenimento e lo sviluppo delle "botteghe dei servizi"



ATTUALITÀ Cossatese, 27 Aprile 2023 ore 11:44



Oltre 107 mila euro dalla Regione Piemonte per il mantenimento e lo sviluppo delle "botteghe dei servizi" in aree montane, esercizi che uniscono la vocazione commerciale a servizi utili alla cittadinanza, come internet point, biglietteria e sportello della pubblica amministrazione. Gli uffici dell'Assessorato allo sviluppo della montagna, insieme a Finpiemonte, hanno completato l'istruttoria delle domande pervenute e la graduatoria è pubblicata oggi giovedì 27 aprile sul Bollettino ufficiale regionale.

Montagna, dalla Regione oltre 107 mila euro

Le domande ammesse al contributo sono **85** per un totale di

2.995.748 euro: 4 nel Biellese (107.141 euro). Delle 4 botteghe, 3 sono già attive mentre 1 è da attivare: il contributo regionale farà da volano ad un investhttps://primabiella.it/notizie-comune/casapinta/timento complessivo di oltre **138 mila**euro sul territorio. Le botteghe finanziate sono nei Comuni di [Casapinta](#), [Rosazza](#) e [Sordevolo](#).

Gli interventi passo avanti

Il Presidente ed il Vice Presidente della Regione affermano che gli interventi a favore delle botteghe dei servizi sono un altro passo avanti nella strategia di attenzione alla montagna: un obiettivo di legislatura perché le aree marginali sono il cuore pulsante del territorio. Montagne e borghi non devono essere solo luoghi di villeggiatura, in cui trascorrere le vacanze, ma anche zone dove poter vivere tutto l'anno con servizi e attività economiche.

Proseguono gli investimenti a favore del territorio montano, dopo il bando per incentivare la residenzialità (10 milioni), il bando sulle scuole (500mila euro), il fondo regionale destinato alle Unioni Montane (10 milioni e 700mila euro), il Fondo nazionale FOSMIT trasferito alla Regione che verrà destinato allo sviluppo delle Green Communities piemontesi (9milioni e 200 mila euro) ed i 126 milioni di fondi europei previsti nell'ambito del CSR (Complemento dello Sviluppo rurale, ex PSR) 2023-2027.

Cosa sono le "botteghe dei servizi"? Esercizi commerciali di prossimità per la vendita al dettaglio di beni alimentari e di prima necessità, in cui si integrano attività di informazione per la cittadinanza: in sostanza veri e propri "terminali" per la pubblica amministrazione sul territorio e nel contempo anche esercizi che svolgono altri servizi utili a migliorare la qualità di vita dei residenti. Internet point, biglietteria del trasporto pubblico locale, noleggio di attrezzature a scopo escursionistico o sportivo, spazi per co-working, sportello postale (previa convenzione con il gestore del servizio), servizi di pagamento e di ricarica telefonica, consegna domiciliare gratuita, somministrazione di alimenti e bevande, vendita di generi appartenenti al settore merceologico non alimentare sono alcuni dei servizi previsti.

[LEGGI ANCHE](#)



27 aprile 2023

POLITICA

CANAVESE - Arrivano nuovi fondi per aiutare le «botteghe dei servizi» nei paesi di montagna

[Brosso](#) Sono undici i negozi supportati in Canavese: esercizi che, nel migliorare la qualità di vita dei residenti, uniscono la vendita al dettaglio di beni alimentari e di prima necessità con attività utili alla cittadinanza

[Segnalazione](#)

Condividi questo articolo su:



CANAVESE - Sono 85 le domande ammesse al bando della Regione Piemonte che stanziava 3 milioni di euro per il mantenimento e lo sviluppo delle "botteghe dei servizi" nei paesi di montagna con meno di 5.000 abitanti: si tratta di esercizi che, nel migliorare la qualità di vita dei residenti, uniscono la vendita al dettaglio di beni alimentari e di prima necessità con attività utili alla cittadinanza, come Internet point, biglietteria del trasporto pubblico locale, noleggio di attrezzature a scopo escursionistico o sportivo, spazi per co-working, sportello postale (previa convenzione con il gestore del servizio), ricariche telefoniche, consegna domiciliare gratuita, somministrazione di alimenti e bevande, vendita di generi non alimentari, sportello per la Pubblica amministrazione.

La graduatoria compilata dagli uffici dell'Assessorato allo Sviluppo della montagna insieme a Finpiemonte ne comprende 42 in provincia di Cuneo (1.461.150 euro), 23 nella Città metropolitana di Torino (851.668 euro), 8 nel VCO (288.943 euro), 4 nella provincia di Biella (107.141 euro), 3 in quella di Alessandria (102.723 euro), 3 in quella di Vercelli (108.493 euro), 2 in quella di Asti (75.630 euro). Delle 85 botteghe, 52 sono già attive mentre 33 sono da attivare. Il contributo massimo previsto per ogni singola domanda è di 50.000 euro, di cui 30.000 per investimenti e 20.000 per spese di gestione. Complessivamente, queste risorse faranno da volano ad un investimento di oltre 4.730.000 euro sul territorio.

Il presidente ed il vicepresidente della Regione evidenziano come questi interventi a favore delle botteghe dei servizi siano un altro passo in avanti nella strategia di attenzione alla montagna, un obiettivo di legislatura perché le aree marginali sono il cuore pulsante del territorio, e sottolineano che montagne e borghi non devono essere solo luoghi di villeggiatura in cui trascorrere le vacanze, ma anche zone dove poter vivere tutto l'anno con servizi e attività economiche. Questa misura si inserisce in un percorso di investimenti a favore del territorio montano, che comprende il bando per incentivare la residenzialità (10 milioni), il bando sulle scuole (500.000 euro), il fondo per le Unioni Montane (10.700.000 euro), il Fondo nazionale Fosmit trasferito alla Regione che verrà destinato allo sviluppo delle Green Communities piemontesi (9.200.000 euro), oltre ai 126 milioni di fondi europei previsti dal Complemento dello Sviluppo rurale 2023-2027.

Dove sono in Canavese le botteghe finanziate?

Brosso - Castelnuovo Nigra - Corio - Frassinetto - Nomaglio - Prascorsano - Pratiglione - Tavagnasco - Val di Chy - Valprato Soana - Vistrorio.

Negli altri Comuni:

Albera Ligure, San Sebastiano Curone, Voltaggio (Alessandria);

Cassinasco e Roccaerverano (Asti);

Casapinta, Rosazza e Sordevolo (Biella);

Acceglio, Aisone, Argentera, Caprauna, Cartignano, Castelmagno, Crissolo, Frassino, Gambaasca, Levice, Melle,

Mombarcaro, Monesiglio, Montemale di Cuneo, Monterosso Grana, Murazzano, Ostanta, Paesana, Paroldo,

Pietraporzio, Pontechianale, Pradleves, Prazzo, Rittana, Robilante, Roccasparvera, San Benedetto Belbo, San

Damiano Macra, Sanfront, Serravalle Langhe, Valdieri, Venasca, Vernante, Viola (Cuneo);

Ala di Stura, Cantoira, Cesana Torinese, Claviere, Exilles, Massello, Pinasca, Pradelato, Traves, Usseaux, Usseglio, Viù (Torino);

Balmuccia, Campertogno e Piode (Vercelli);

Airola, Bannio Anzino, Beura Cardezza, Macugnaga, Re, Trontano, Vanzone con San Carlo (VCO).

 Segnalazione

Condividi questo articolo su:



Galleria fotografica



BVL
serramenti
SCARMAGNO (TO)
Specialisti dal 1987
PORTE E FINESTRE - PERSIANE E TAPPARELLE - ZANZARERE
PORTONI GARAGE
PORTE INTERNE - ARREDAMENTI E PARQUET
SCONTO IN FATTURA
FINANZIAMENTI AGEVOLATI

CAR SERVICE
REVISIONI AUTO - MOTO - CAMPER
FURGONI - QUAD
VEICOLI TRE e QUATTRO RUOTE
SENZA PRENOTAZIONE
OFFICINA MECCANICA MULTIMARCHE
Installazioni Ganci Traino
Sostituzioni Bombole GPL
Ricarica Clima
SAN PONSO
Via SALASSA, 4
Tel. 0124 360770

ULTIME NOTIZIE DA BROSSO



Rimani informato su avvisi di pubblica utilità e notizie del Gruppo Amag. È attivo il nuovo canale **telegram**.



GRUPPO
AMAG



Dalla Regione aiuti a tre botteghe dei servizi nelle aree montane dell'Alessandrino

Redazione Giovedì, 27 Aprile 2023 - 12:06



PROVINCIA DI ALESSANDRIA – La **Regione Piemonte** darà contributi per un totale di **102mila euro** a tre “**botteghe dei servizi**” nelle **aree montane** della **provincia di Alessandria**. Sono collocate ad **Albera Ligure, San Sebastiano Curone e Voltaggio** e sono ritenute **preziose perché uniscono la vocazione commerciale a servizi utili alla cittadinanza**, come internet point, biglietteria e sportello della pubblica amministrazione. Si tratta di esercizi commerciali di prossimità per la vendita al dettaglio di beni alimentari e di prima necessità,



RIMANI AGGIORNATO CON LA NEWSLETTER DI RADIO GOLD

Inserisci il tuo indirizzo email per ricevere le **ultime news di Radio Gold** direttamente nella tua casella di posta elettronica.

Scrivi il tuo indirizzo email

Continua

ULTIMI ARTICOLI

CRONACA

in cui si integrano attività di informazione per la cittadinanza: in sostanza veri e propri “terminali” per la pubblica amministrazione sul territorio e nel contempo anche esercizi che svolgono altri servizi utili a migliorare la qualità di vita dei residenti.

Gli uffici dell’Assessorato allo sviluppo della montagna, insieme a Finpiemonte, hanno completato l’istruttoria delle 85 domande pervenute e la graduatoria è pubblicata oggi giovedì 27 aprile sul Bollettino ufficiale regionale. Le 3 botteghe alessandrine sono già attive: il contributo regionale farà da volano ad un investimento complessivo di oltre 131mila euro sul territorio.

Il Presidente ed il Vice Presidente della Regione affermano che gli interventi a favore delle botteghe dei servizi sono un altro passo avanti nella strategia di attenzione alla montagna: un obiettivo di legislatura perché le aree marginali sono il cuore pulsante del territorio. Montagne e borghi non devono essere solo luoghi di villeggiatura, in cui trascorrere le vacanze, ma anche zone dove poter vivere tutto l’anno con servizi e attività economiche.

	segreteria.spi@cgil.it	
Segreteria Provinciale	Antonella Albanese	335 356099
	Bruno Pasero	335 6997325
	Claudio Gandini	347 8343686
Centro	Michele	345 8857178
Cristo	Gianni	0131/343972
Fraschetta	Enrica	3389713627
Acqui Terme	Bruno	3479757726
Arquata Scrivia	Graziella	3381753939
Casale Monferrato	Maria	334 1707155
Bassa Valle Scrivia	Rino	334 3564936
Cerrina	Marco	333 6279769
Novi Ligure	Dante	3400622592
Ovada	Antonio	349 2597403
Tortona	Tiziana	345 1038991
Valenza	Piero	339 8425375

Proseguono quindi gli investimenti a favore del territorio montano, dopo il bando per incentivare la residenzialità (10 milioni), il bando sulle scuole (500mila euro), il fondo regionale destinato alle Unioni Montane (10 milioni e 700mila euro), il Fondo nazionale FOSMIT trasferito alla Regione che verrà destinato allo sviluppo delle Green Communities piemontesi (9milioni e 200 mila euro) ed i 126 milioni di fondi europei previsti nell’ambito del CSR (Complemento dello Sviluppo rurale, ex PSR) 2023-2027.

10eLotto ancora fortunato per Novi: vinti 9mila euro

CRONACA

Incidente sulla A21: code di 7 km tra Piemonte e Lombardia

CRONACA

Sorpresa a rubare nel salotto di casa: attimi di paura per un pensionato di Casale

POLITICA

Matteo Richetti l’11 maggio a Novi per sostenere Barbagelata

POLITICA

Peste suina, Amich (Fratelli d’Italia): “L’ordinanza del Commissario Caputo va nella giusta direzione”

CHE TEMPO FA

ATTUALITÀ | 27 aprile 2023, 11:33

[VEDI LE WEBCAM DELLA PROVINCIA DI CUNEO](#)

ACCADEVA UN ANNO FA



1 ANNO FA

Attualità
Mondovì ricorda l'incursione nazista a Rifreddo che costò la vita a Giovanni Bruno, il figlio: "Avevo nove anni, ma quel fatto si scolpi in maniera indelebile" [FOTO E VIDEO]



1 ANNO FA

Saluzzese
A Saluzzo si costruisce la scultura "Genius Loci": servono vecchi arredi o attrezzi agricoli in ferro o legno



1 ANNO FA

Politica
Borgo San Dalmazzo punta a ottenere 10 milioni di euro dai bandi Pnrr

[Leggi tutte le notizie](#)

Dalla Regione un milione e mezzo per 42 "botteghe dei servizi" nel Cuneese

Si tratta di esercizi che uniscono la vocazione commerciale a servizi utili alla cittadinanza, come internet point, biglietteria e sportello della pubblica amministrazione



Oltre 1,4 milioni di euro dalla Regione Piemonte per il mantenimento e lo sviluppo delle "botteghe dei servizi" in aree montane, esercizi che uniscono la vocazione commerciale a servizi utili alla cittadinanza, come internet point, biglietteria e sportello della pubblica amministrazione.

Gli uffici dell'Assessorato allo sviluppo della montagna, insieme a Finpiemonte, hanno completato l'istruttoria delle domande pervenute e la graduatoria sarà pubblicata giovedì 27 aprile sul Bollettino ufficiale regionale.

Le domande ammesse al contributo sono **85** per un totale di **2.995.748** euro: **42** nel Cuneese (**1.461.150** euro), per un investimento sul territorio di quasi **2,2** milioni di euro. Delle 42 botteghe, 24 sono già attive mentre 18 sono da attivare.

IN BREVE

giovedì 27 aprile

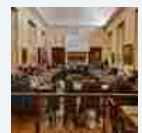
Dalla Regione un milione e mezzo per 42 "botteghe dei servizi" nel Cuneese



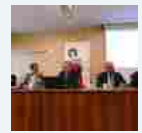
Montaldo Roero, tre liste in campo per le comunali: tutti i candidati



Nuovo ospedale di Cuneo, con il progetto 'a bagnomaria' il Comune aspetta la Regione: "Basta confusione"



I geometri della Granda hanno premiato i colleghi con 60, 50 e 40 anni di iscrizione al Collegio



Truffe agli anziani, incontro con la popolazione al centro incontri di Passatore



Più di 100 studenti e 30 ricercatori da tutto il mondo ospiti della Casa del Fiume a Cuneo



Socio Aci di Alba premiato per gli oltre 50 anni di fedeltà associativa



Bra incentiva la rimozione dell'amianto



25 aprile, visita del Presidente Mattarella: la Granda nei quattro piatti del pranzo in Prefettura



Il Presidente ed il Vice Presidente della Regione affermano che gli interventi a favore delle botteghe dei servizi sono un altro passo avanti nella strategia di attenzione alla montagna: un obiettivo di legislatura perché le aree marginali sono il cuore pulsante del territorio. Montagne e borghi non devono essere solo luoghi di villeggiatura, in cui trascorrere le vacanze, ma anche zone dove poter vivere tutto l'anno con servizi e attività economiche.

Proseguono gli investimenti a favore del territorio montano, dopo il bando per incentivare la **residenzialità** (10 milioni), il bando sulle scuole (500mila euro), il fondo regionale destinato alle Unioni Montane (10 milioni e 700mila euro), il Fondo nazionale **FOSMIT** trasferito alla Regione che verrà destinato allo sviluppo delle Green Communities piemontesi (9milioni e 200 mila euro) ed i 126 milioni di fondi europei previsti nell'ambito del CSR (Complemento dello Sviluppo rurale, ex PSR) 2023-2027.

Cosa sono le "botteghe dei servizi"? Esercizi commerciali di prossimità per la vendita al dettaglio di beni alimentari e di prima necessità, in cui si integrano attività di informazione per la cittadinanza: in sostanza veri e propri "terminali" per la pubblica amministrazione sul territorio e nel contempo anche esercizi che svolgono altri servizi utili a migliorare la qualità di vita dei residenti.

Internet point, biglietteria del trasporto pubblico locale, noleggio di attrezzature a scopo escursionistico o sportivo, spazi per co-working, sportello postale (previa convenzione con il gestore del servizio), servizi di pagamento e di ricarica telefonica, consegna domiciliare gratuita, somministrazione di alimenti e bevande, vendita di generi appartenenti al settore merceologico non alimentare.

Nel dettaglio, la suddivisione dei 34 Comuni nei quali sono localizzate le botteghe finanziate

Cuneo: Acceglio, Aisone, Argentera, Caprauna, Cartignano, Castelmagno, Crissolo, Frassino, Gambaasca, Levice, Melle, Mombarcaro, Monesiglio, Montemarle di Cuneo, Monerosso Grana, Murazzano, Ostana, Paesana, Paroldo, Pietraporzio, Pontechianale, Pradleves, Prazzo, Rittana, Robilante, Roccasparvera, San Benedetto Belbo, San Damiano Macra, Sanfront, Serravalle Langhe, Valdieri, Venasca, Vernante, Viola.

'L'insieme' diventa 'l'insieme. Che Festa!': un mese di appuntamenti tra saviglianese, fissanese e saluzzese



[Leggi le ultime di: Attualità](#)



Ricevi le nostre ultime notizie da Google News

SEGUICI

Ti potrebbero interessare anche:

Home > CRONACA > La Regione finanzia le "botteghe dei servizi" nei piccoli comuni montani: tre...

La Regione finanzia le "botteghe dei servizi" nei piccoli comuni montani: tre saranno nel vercellese

27 Aprile 2023



Piode

I NOSTRI SERVIZI DI RISARCIMENTO

- INCIDENTI STRADALI
- INCIDENTI MORTALI
- INFORTUNI SUL LAVORO
- MALASANITÀ
- INFORTUNI SPORTIVI
- SINISTRI CONDOMINIALI
- POLIZZE INFORTUNI
- ASSISTENZA LEGALE
- RIVALSA DEL DATORE DI LAVORO
- ALTRI DANNI DI VARIA NATURA



ANGELI CON LA CODA
CREMAZIONE ANIMALI
VERCELLI

Via Ugo Foscolo, 9 - 13100 Vercelli
presso Impresa Funebre Valeriano
Andrea Valeriano Cell 327.8845881

NEWS IN EVIDENZA



Nessun
maltrattamento:
assolte in appello le
operatrici della
Piccola Opera Caritas



Nulli Rosso e Catricalà
dopo il caso Olmo: "Il
Sindaco dovrebbe..."

La Regione Piemonte lancia le “**Botteghe dei servizi**” in aree montane finanziate con tre milioni di euro complessivi. Si tratta di esercizi che uniscono la vocazione commerciale a quella di fornire servizi utili alla cittadinanza in piccole comunità, come internet point, biglietteria e sportello della pubblica amministrazione.

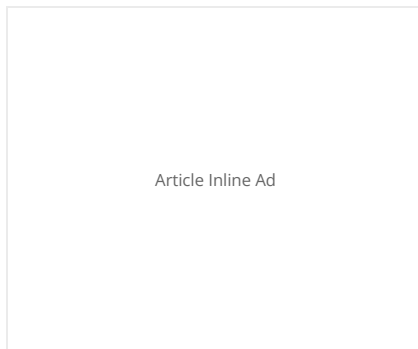
Gli uffici dell’Assessorato allo sviluppo della montagna, insieme a Finpiemonte, hanno completato l’istruttoria delle domande pervenute e la graduatoria è stata pubblicata oggi, giovedì 27 aprile, sul Bollettino ufficiale regionale. Delle 85 botteghe che sono state ammesse al finanziamento in tutta la regione, **tre saranno nel vercellese: a Balmuccia, Campertogno e Piode, che hanno ottenuto 108.493 euro**. Delle 3 botteghe vercellesi, 2 sono già attive: il contributo regionale farà da volano ad un investimento complessivo di oltre **129mila** euro sul territorio.



Furti di soldi e altri oggetti in palestra: arrestato 28enne



In Regione firmato un accordo con i sindacati per aumentare il...



Le domande ammesse al contributo sono state, come detto: 85, per un totale di 2.995.748 euro in erogazione. Le botteghe saranno 42 in provincia di Cuneo (1.461.150 euro), 23 nella città metropolitana di Torino (851.668 euro), 8 nel VCO (288.943), 4 a Biella (107.141 euro), 3 ad Alessandria (102.723 euro), come detto 3 a Vercelli (108.493 euro) e 2 ad Asti (75.630 euro).

La maggior parte delle domande ammesse riguardano il Cuneese ed il Torinese che rappresentano una parte consistente dei Comuni montani ma il contributo regionale si estende di fatto su tutto il territorio.

Delle 85 botteghe, 52 sono già attive mentre 33 sono da attivare: il contributo regionale farà da volano a un investimento complessivo di oltre 4.730.000 euro sul territorio.

I
Il bando era rivolto ai Comuni montani con popolazione inferiore ai 5.000 abitanti. Tra i criteri per l’attribuzione del punteggio, anche l’indice di marginalità del Comune.

Il contributo massimo previsto per ogni singola domanda è di 50.000 euro, di cui 30.000 per investimenti e 20.000 per spese di gestione.

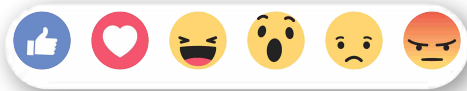
Il Presidente ed il Vice Presidente della Regione, Cirio e Carosso, hanno detto: “Gli interventi a favore delle botteghe dei servizi sono un altro passo avanti nella strategia di attenzione alla montagna: un obiettivo di legislatura perché le aree

marginali sono il cuore pulsante del territorio. Montagne e borghi non devono essere solo luoghi di villeggiatura, in cui trascorrere le vacanze, ma anche zone dove poter vivere tutto l'anno con servizi e attività economiche”.

Proseguono, quindi, gli investimenti a favore del territorio montano, dopo il bando per incentivare la residenzialità (10 milioni), il bando sulle scuole (500mila euro), il fondo regionale destinato alle Unioni Montane (10 milioni e 700mila euro), il Fondo nazionale FOSMIT trasferito alla Regione che verrà destinato allo sviluppo delle Green Communities piemontesi (9milioni e 200 mila euro) ed i 126 milioni di fondi europei previsti nell'ambito del CSR (Complemento dello Sviluppo rurale, ex PSR) 2023-2027.

Cosa sono le “botteghe dei servizi”? Sono esercizi commerciali di prossimità per la vendita al dettaglio di beni alimentari e di prima necessità, in cui si integrano attività di informazione per la cittadinanza: in sostanza veri e propri “terminali” per la pubblica amministrazione sul territorio e nel contempo anche esercizi che svolgono altri servizi utili a migliorare la qualità di vita dei residenti.

Internet point, biglietteria del trasporto pubblico locale, noleggio di attrezzature a scopo escursionistico o sportivo, spazi per co-working, sportello postale (previa convenzione con il gestore del servizio), servizi di pagamento e di ricarica telefonica, consegna domiciliare gratuita, somministrazione di alimenti e bevande, vendita di generi appartenenti al settore merceologico non alimentare sono alcuni dei servizi previsti.



Articolo precedente

Pasquino: “Perché abbiamo detto no allo scorporo del ramo idrico da Asm”

Articolo successivo

A Santhià un corso di alfabetizzazione digitale gratuito per gli anziani

ARTICOLI CORRELATI ALTRO DALL'AUTORE



I 75 anni della Costituzione celebrati con un convegno al “Cavour”



Carabinieri fermano auto in fuga, all'interno trovano dei gioielli forse appartenenti a un furto



Stasera all'Italia il film sul ruolo delle donne nella Resistenza “Nome di battaglia: Donna”

CHE TEMPO FA

RUBRICHE

- Fotogallery
- Videogallery
- Stadio Aperto
- Backstage
- Immortali
- Il Punto di Beppe Gandolfo
- Nuove Note
- L'oroscopo di Corinne
- Ambiente e Natura
- Motori
- Dalla padella alla brace
- E poe...sia!
- Conversazioni
- I corsivi di Virginia
- Fiera Nazionale del Peperone
- Cultura Energetica
- La finanza in parole semplici
- Uno scatto, una storia
- Pronto condominio

ACCADEVA UN ANNO FA



Eventi
Palavillage 4 Ucraina: il 30 aprile sport e laboratori per tutta la famiglia all'insegna della solidarietà



Eventi
Torino Jazz Festival 2022: oltre cinquanta eventi in nove giorni, tra gli ospiti Kae Tempest e Trixie Whitley

POLITICA | 27 aprile 2023, 15:18

Botteghe dei servizi in arrivo in Canavese e Valli di Lanzo, Cane (Lega): "Ecco le prime testimonianze dal territorio"

"Oltre 580mila euro per potenziare l'offerta commerciale e di servizi utili alla cittadinanza e al turismo"

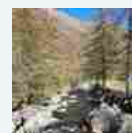


"Oltre 580mila euro dei tre milioni destinati dalla Regione Piemonte per il mantenimento e lo sviluppo delle 'botteghe dei servizi' nelle aree montane, arrivano in Canavese e nelle Valli per potenziare l'offerta commerciale e di servizi utili alla cittadinanza e al turismo. Le domande ammesse nell'area della città metropolitana di Torino sono 23 di queste ben 16 sono nelle nostre montagne e borghi, nello specifico Ala di Stura, Brosso, Cantoira, Castelnuovo Nigra, Corio, Frassinetto, Nomaglio, Prascorsano, Pratiglione, Tavagnasco, Traves, Usseglio, Val di Chy, Valprato Soana, Vistrorio e Viù".

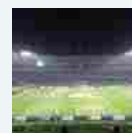
IN BREVE

giovedì 27 aprile

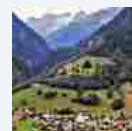
Botteghe dei servizi in arrivo in Canavese e Valli di Lanzo, Cane (Lega): "Ecco le prime testimonianze dal territorio"



L'Olimpico entra nel dibattito politico. "Se il Toro non lo compra, i 500 mila euro di affitto vanno quadruplicati"



Montagna, dalla Regione 850 mila euro per le "botteghe dei servizi" del Torinese: i comuni interessati



Nessun Consiglio da inizio aprile in Circoscrizione 4: centrodestra e Movimento 5 Stelle all'attacco



mercoledì 26 aprile

Torino, approvato il Rendiconto 2022 del Comune



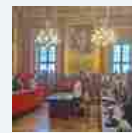
Ricostruire l'Ucraina: anche il Piemonte in prima fila, oggi a Roma una trentina di aziende



Aree cani nel centro di Torino, confronto tra Comune e Soprintendenza: "Fino al 2025 non ci sono soldi"



In Sala Rossa un minuto di silenzio per Giovanna Marciante





Economia e lavoro
Nasce a Torino
l'acceleratore Takeoff:
oltre 21 milioni di
investimenti per
l'aerospazio e
l'advanced hardware

[Leggi tutte le notizie](#)

Con queste parole il responsabile Enti locali della Lega, il canavesano Andrea Cane ha presentato la graduatoria pubblicata sul Bollettino ufficiale regionale a fronte dell'istruttoria, completata dall' Assessorato allo sviluppo della montagna e Finpiemonte, delle domande pervenute per il bando rivolto ai Comuni montani con popolazione inferiore ai 5.000 abitanti.

"Nella graduatoria dei progetti beneficiari - dettaglia il leghista canavesano Andrea Cane - Usseglio con l'attività 'Costafiorita' avrà un contributo di 50.000 euro, Prascorsano con 'Stella Alpina' conterà su 40.540 euro mentre a Traves il 'Family Crai' avrà 49.999 euro. Ancora Tome di Villa' in Val di Chy riceverà 50.000 euro, Frassinetto per la nuova attività 43.380 euro, Viù con la 'Bottega di valle' 50.000 euro, a Pratiglione si aprirà 'Bocconcino' grazie a 28.816 euro in arrivo dalla Regione. Ancora Nomaglio con 15.254 euro, 'La montanara' di Ala di Stura 45.151 euro, e Brosso con 24.340 euro, Tavagnasco beneficerà di 50.000 euro, Corio della somma di 17.320 e Castelnuovo Nigra di 9.115.

Già a fine maggio inaugureremo la nuova bottega di Valprato Soana in frazione Campiglia, che ho visitato nei giorni scorsi, grazie anche al finanziamento di 36.900 euro come per 'La bottega delle delizie' di Vistrorio che ne avrà 28.800 e la 'Alvayes' di Cantoira cui andranno 41.000 euro. Cifre importanti che segnano l'ennesimo capitolo di un percorso proattivo dell'Amministrazione regionale a traino Lega, che guarda il territorio, alla montagna e ai borghi canavesani con tutta l'attenzione che meritano".

"L'iniziativa della Regione Piemonte - racconta Fabio Craveri, aggiudicatario con la moglie Mara Dezzutti per la sua attività a Frassinetto - permette a noi commercianti di mantenere attive realtà di servizio che spesso garantiscono alimentari, tabacchi, giornali e servizi e che diventano punto di riferimento per il territorio, ringrazio di questa opportunità per proseguire e ampliare l'offerta".

"Ho avuto notizia di questa opportunità dai social network - conclude Ivo Chabod che presto offrirà le specialità della Val Soana nel suo negozio di Campiglia - con un progetto concreto e l'aiuto dell'istituzione regionale nella stesura del materiale di partecipazione sono riuscito a realizzare un desiderio, che coniuga l'amore per le terre in cui vivo e la promozione delle eccellenze".

 [comunicato stampa](#)



Ricevi le nostre ultime notizie da Google News

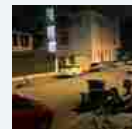
[SEGUICI](#)

Ti potrebbero interessare anche:

[Prima Pagina](#) | [Archivio](#) | [Redazione](#) | [Invia un Comunicato Stampa](#) | [Pubblicità](#) | [Scrivi al Direttore](#) | [Premium](#)

Copyright © 2013 - 2023 lINazionale.it - Partita Iva: IT 03401570043 - Credits | [Privacy e cookie policy](#) | [Preferenze privacy](#)

Rifiuti in strada, cinghiali in cerca di cibo nella pre-collina di Torino: nel 2022 uccisi 262 ungulati



Pnrr, la richiesta del gruppo regionale del M5S: "Subito una commissione per monitorare l'utilizzo dei fondi"



[Leggi le ultime di: Politica](#)

Dalla Regione 1,4 milioni di euro per le piccole botteghe dei Comuni di montagna della Granda

Dalla Regione 1,4 milioni di euro per le piccole botteghe dei Comuni di montagna della Granda

Dalla Regione 1,4 milioni di euro per le piccole botteghe dei Comuni di montagna della Granda

Di

-

27 Aprile 2023

Oltre 1,4 milioni di euro dalla Regione Piemonte per il mantenimento e lo sviluppo delle "botteghe dei servizi" in aree montane, esercizi che uniscono la vocazione commerciale a servizi utili alla cittadinanza, come internet point, biglietteria e sportello della pubblica amministrazione.

Gli uffici dell'Assessorato allo sviluppo della montagna, insieme a Finpiemonte, hanno completato l'istruttoria delle domande pervenute e la graduatoria sarà pubblicata giovedì 27 aprile sul Bolltino ufficiale regionale. Le domande ammesse al contributo sono 85 per un totale di 2.995.748 euro: 42 nel Cuneese (1.461.150 euro), per un investimento sul territorio di quasi 2,2 milioni di euro. Delle 42 botteghe, 24 sono già attive mentre 18 sono da attivare. Il presidente ed il vice presidente della Regione affermano che gli interventi a favore delle botteghe dei servizi sono un altro passo avanti nella strategia di attenzione alla montagna: un obiettivo di legislatura perché le aree marginali sono il cuore pulsante del territorio. Montagne e borghi non devono essere solo luoghi di villeggiatura, in cui trascorrere le vacanze, ma anche zone dove poter vivere tutto l'anno con servizi e attività economiche.

Cosa sono le "botteghe dei servizi"? Esercizi commerciali di prossimità per la vendita al dettaglio di beni alimentari e di prima necessità, in cui si integrano attività di informazione per la cittadinanza: in sostanza veri e propri "terminali" per la pubblica amministrazione sul territorio e nel contempo anche esercizi che svolgono altri servizi utili a migliorare la qualità di vita dei residenti. Internet point, biglietteria del trasporto pubblico locale, noleggio di attrezzature a scopo escursionistico o sportivo, spazi per co-working, sportello postale (previa convenzione con il gestore del servizio), servizi di pagamento e di ricarica telefonica, consegna domiciliare gratuita, somministrazione di alimenti e bevande, vendita di generi appartenenti al settore merceologico non alimentare.

Nel dettaglio, la suddivisione dei 34 Comuni nei quali sono localizzate le botteghe finanziate in provincia di Cuneo: Acceglio, Aisone, Argentera, Caprauna, Cartignano, Castelmagno, Crissolo, Frassino, Gambaasca, Levice, Melle, Mombarcaro, Monesiglio, Montemале di Cuneo, Monerosso Grana, Murazzano, Ostana, Paesana, Paroldo, Pietraporzio, Pontechianale, Pradleves, Prazzo, Rittana, Robilante, Roccasparvera, San Benedetto Belbo, San Damiano Macra, Sanfront, Serravalle Langhe, Valdieri, Venasca, Vernante, Viola.

UNCEM: MOBILITAZIONE CONTRO LA DESERTIFICAZIONE COMMERCIALE

Su un tema praticamente analogo si è sollevata oggi la voce di UNCEM, che lancia la mobilitazione dei Comuni e delle comunità delle Alpi e degli Appennini per il contenimento della desertificazione commerciale in montagna. Duecento Comuni in Italia senza un bar e senza un negozio. Cinquecento a rischio di chiusure, con meno di tre esercizi. Uncem lancia un'azione forte con la proposta di un articolato ordine del giorno inviato a tutti i Comuni montani, alle Unioni montane, alle Comunità montane chiedendone l'approvazione nei rispettivi consigli, per poi inoltrare il documento sotto forma di richiesta a Governo, Parlamento e Regione. Delega fiscale, riforma statale del fisco, ddl Montagna, altre norme nazionali hanno spazi giusti per introdurre una desertificazione del fisco, l'azzeramento di imposte per nuove imprese ed esistenti bar e negozi di prossimità. Anche una web tax europea, con destinazione del gettito ai territori montani e rurali europei, è una soluzione. Da attuare subito. «Chiediamo con forza - afferma Marco Bussone, presidente Uncem - al Governo, ai Parlamentari e a alle Regioni, per quanto di loro competenza, di attivare misure concrete ed urgenti per salvare i negozi sotto casa e il commercio di prossimità nei piccoli Comuni e nei centri delle aree montane, schiacciati negli ultimi due decenni dai supermercati e dai centri commerciali. Ma anche dall'e-commerce. È questa una necessità sociale, culturale, economica e politico-istituzionale». La strada che il documento traccia è quella di favorire la nascita di esercizi polifunzionali, nei quali il commercio al dettaglio è accompagnato da altri servizi di interesse per tutta la collettività: un elemento essenziale per le popolazioni locali, che contribuisce a mantenere il presidio umano in territori a forte rischio di spopolamento. Per questo - si dice nel documento - occorre attivare misure di contrasto allo svantaggio fiscale per le imprese che operano in montagna e agevolare i giovani che



decidono di aprire imprese e negozi. Uncem chiede, con particolare riferimento ai comuni classificati ad alta e altissima marginalità socio-economica, che le imposte per imprese e per gli esercizi commerciali siano azzerate, in quanto il mantenimento degli esercizi commerciali di vicinato in questi centri costituisce la condizione per contrastare lo spopolamento, per mantenere viva ed abitata la montagna. Queste attività svolgono una funzione più che economica di tipo sociale, in assenza delle quali i costi sociali che ricadrebbero indirettamente sulla collettività sarebbero superiori all'eventuale minore gettito fiscale.

Ultim'ora