



time2
FONDAZIONE

PROSSIMI progetti per riattivare comunità e territori

Fondazione TIME2
29 settembre 2020

"Abbiamo voluto dare vita alla Fondazione Time2 con l'obiettivo di contribuire ad una società più inclusiva e sostenibile.

Crediamo che questo sia possibile cambiando il modo in cui guardiamo alle relazioni tra ognuno e ognuna di noi, gli altri e i territori in cui viviamo e lavoriamo.

Per questo ci vogliamo occupare di favorire programmi e progetti di innovazione sociale, di imprenditorialità ad impatto sociale, di formazione delle capacità progettuali, di sperimentazioni di nuovi modelli di prossimità, comunità e territorio.

Abbiamo deciso di partire con la nostra azione dalle zone montane del Piemonte: sono territori ricchi di relazioni e valore, generativi oggi più che mai di stili di vita e traiettorie di futuro. Il nostro impegno sarà in collaborazione con enti pubblici, altre fondazioni ed enti del terzo Settore perché l'unico cambiamento possibile è quello che si fa insieme."

Manuela e Antonella Lavazza

► **FONDAZIONE TIME2**

temi chiave

DOVE

far emergere e rafforzare le potenzialità dei territori marginali, agendo sui contesti intesi come territori resilienti, in cui dare forma a un rinnovato rapporto città-montagna

territorio

rafforzamento e sviluppo sostenibile delle aree interne e della relazione con la città

COME

formazione, innovazione delle competenze, rafforzamento del tessuto civile, amministrativo e imprenditoriale, connessione tra attori territoriali, investimento sul capitale umano

sviluppo

sviluppo di ecosistemi territoriali, di imprenditorialità sociale e delle competenze e capacità delle persone

COSA

innovazione dei sistemi di welfare per affrontare le sfide economiche e sociali in un'ottica di riduzione delle disuguaglianze e sostenibilità

inclusione

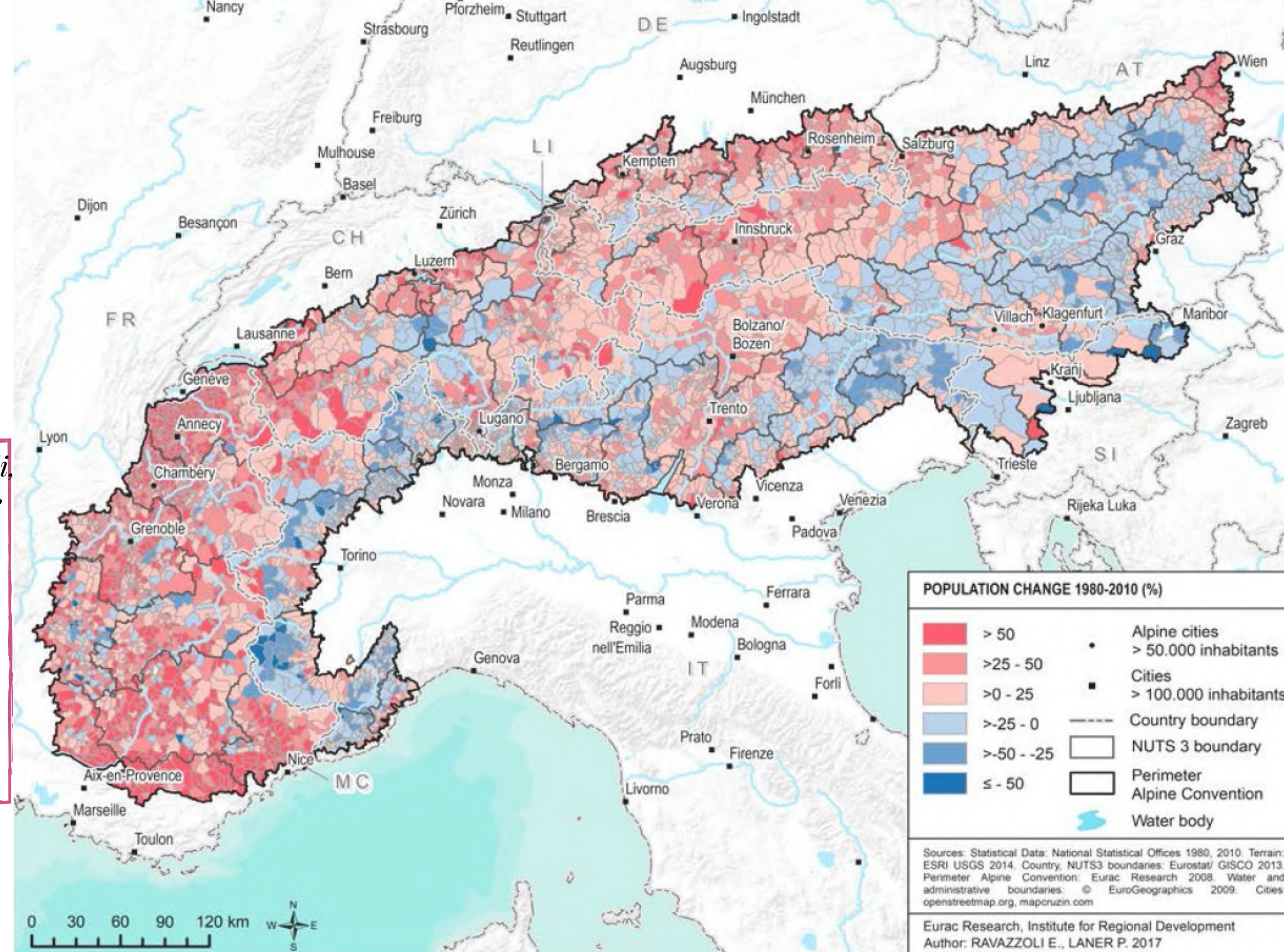
promozione di programmi e servizi che rispondono ai bisogni emergenti con strumenti innovativi

DOVE

far emergere e rafforzare le potenzialità dei territori marginali, agendo sui contesti intesi come territori resilienti, in cui dare forma a un rinnovato rapporto città-montagna

territorio

rafforzamento e sviluppo sostenibile delle aree interne e della relazione con la città



➤ Agire per lo sviluppo sostenibile dei territori marginali sul sistema alpino nord-occidentale, le aree montane del Piemonte sulla relazione sistemica e innovativa tra montagna e città

ECOSISTEMA, COLLABORAZIONE E SINERGIA

La Fondazione Time2 avvia la sua attività sul territorio con la volontà di integrazione e collaborazione con i soggetti attivi a livello territoriale:

- istituzioni locali e regionali
- fondazioni filantropiche
- fondazioni familiari e di impresa
- università e ricerca
- terzo settore, associazionismo e imprenditorialità
- istituzioni finanziarie e finanza a impatto sociale

Con la volontà di promuovere una logica di integrazione pubblico - privata e di approccio sistemico e interdisciplinare agli obiettivi strategici e di sviluppo sostenibile.



il Bando

Il Bando PROSSIMI



BANDO

Prossimi

progetti per riattivare comunità e territori

Con il Bando Prossimi, la Fondazione Time2 ha avviato la propria azione con l'obiettivo di sostenere iniziative di sviluppo, innovazione e inclusione sociale, con attenzione alle difficoltà delle persone con maggiori vulnerabilità e agli interventi nelle aree interne e montane.

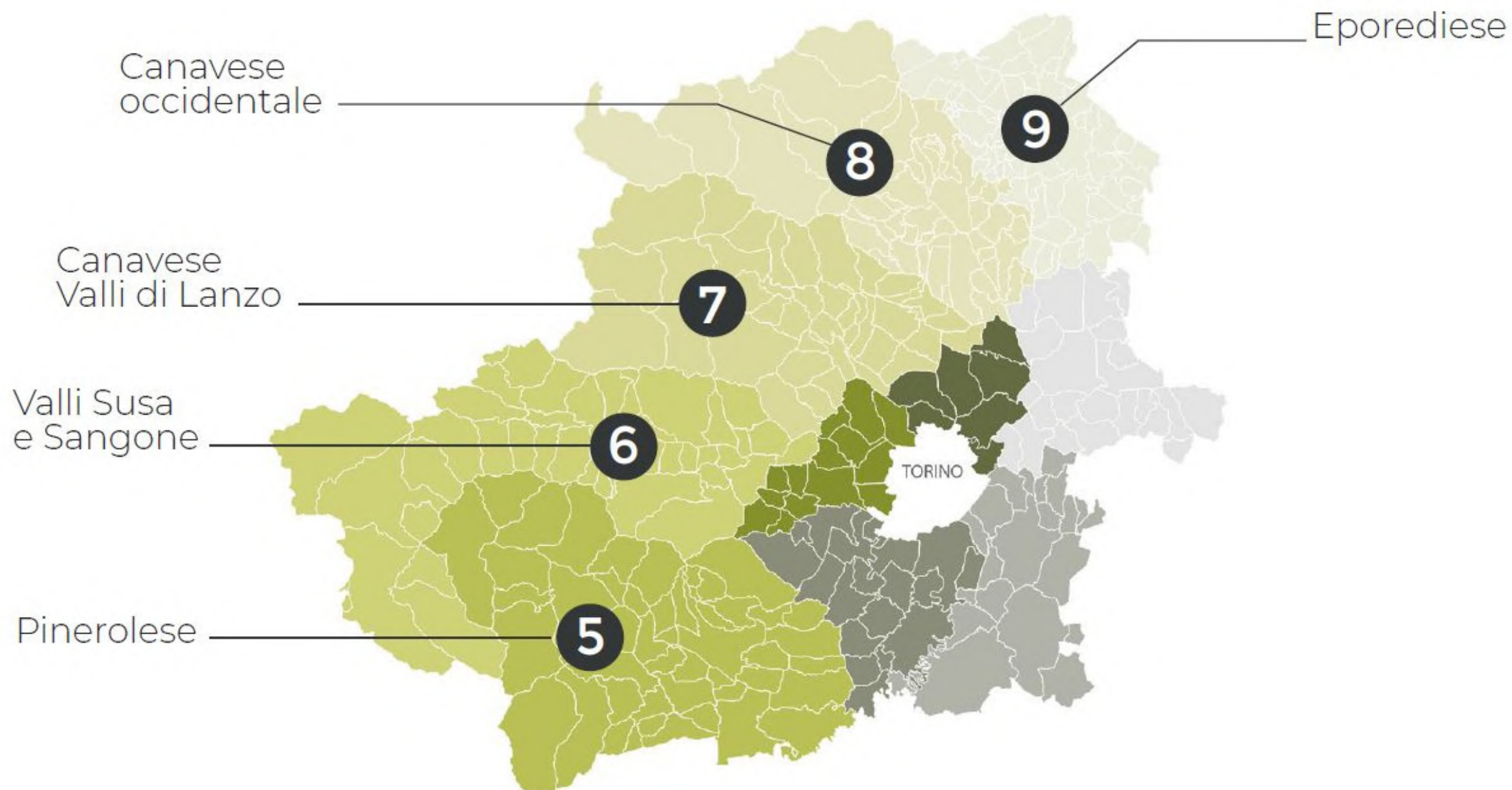
Il bando si è rivolto alle **organizzazioni del terzo settore**, per promuovere progetti innovativi che valorizzano le reti esistenti e i soggetti attivi, colgono le opportunità, favoriscono l'inclusione sociale, l'attrattività e lo sviluppo economico dei territori.

Bando Prossimi: futuro, vicini, altri.

- aperto il **1 giugno 2020**
- per sostenere progetti realizzati **tra il 1 luglio 2020 e il 30 giugno 2020**
- con una dotazione complessiva di **1 milione di euro**



Rivolto alle **aree montane** della Città Metropolitana di Torino, un ambito che comprende 233 comuni, tra le **Valli di Susa e Sangone, Pinerolese Valli di Lanzo, Canavese occidentale e Eporediese**



I progetti devono svolgersi in uno o più comuni del territorio oggetto di bando



La montagna è capace di realizzare forme di innovazione sociale e di sviluppo di nuove catene del valore economico, culturale e sociale.

Le aree montane sono intese come territori resilienti, in cui dare forma a un rinnovato rapporto città-montagna: rendono disponibili beni e servizi di importanza collettiva come la cura del territorio, il paesaggio, la gestione agro-silvo-pastorale, la biodiversità, le energie rinnovabili, lo sport, il turismo esperienziale e di prossimità.



Il bando

interviene in tre ambiti:



EDUCAZIONE, AGGREGAZIONE E SPORT

Famiglie, bambini e ragazzi con attenzione a sport, aggregazione ludico-ricreativa, recupero di percorsi dell'apprendimento, alle disabilità e vulnerabilità socio economiche



LAVORO, NUOVE ECONOMIE E AUTONOMIA

Adulti, giovani, lavoratori precari e informali con attenzione a inserimenti lavorativi, sviluppo di progetti di imprenditorialità sociale e innovazione di modelli e servizi



CULTURA, CITTADINANZA ATTIVA E COMUNITÀ

Anziani, giovani, reti sociali e progetti culturali, capaci di favorire partecipazione attiva e nuove forme di prossimità civica



EDUCAZIONE, AGGREGAZIONE E SPORT

La crisi ha determinato la chiusura delle scuole e delle attività a favore dei minori, aumentando il carico sulle famiglie e privando bambini e ragazzi di occasioni di confronto e apprendimento tra pari.

Ancora maggiore è stata l'incidenza in situazioni di vulnerabilità: è stato in gran parte sospeso il sostegno o i percorsi di cura per i bambini con disturbi di apprendimento o disabilità, le famiglie con minori risorse economiche, di tempo e competenze affrontano ulteriori difficoltà nel mantenere i percorsi scolastici. Emerge inoltre con evidenza la difficoltà di conciliazione tra lavoro domestico e di cura e la ripresa dell'attività professionale.

In quest'ambito, **il Bando intende finanziare progetti di sviluppo di attività innovative di sostegno allo studio e recupero dei percorsi scolastici, attività sportive, ludiche e ricreative per bambini e ragazzi.**





LAVORO, NUOVE ECONOMIE E AUTONOMIA

la crisi ha inciso profondamente sul sistema economico, provocando la **riduzione delle opportunità di lavoro**, soprattutto in ambiti che dipendono dalla **stagionalità** e dal rapporto virtuoso con l'aumento della domanda di servizi e di beni. Molte persone hanno dovuto affrontare una riduzione delle proprie capacità reddituali e dell'impiego del proprio tempo per attività lavorative.

La crisi ha accelerato **cambiamenti in molti settori produttivi e di erogazione dei servizi, nelle funzioni di cura, di distribuzione di ultimo miglio, ma anche di potenziale turismo di prossimità**, aprendo opportunità per il terzo settore imprenditoriale, capace di generare impatto sociale, integrando innovazione, competenze e individuando forme di sostenibilità nel tempo.

In quest'area il bando si rivolge innanzitutto a **progetti che prevedono forme di attivazione lavorativa di persone residenti nel territorio oggetto del Bando**. Per favorire l'attivazione lavorativa, sono previste **risorse dirette a finanziare le indennità di tirocinio**.





CULTURA, CITTADINANZA ATTIVA E COMUNITÀ

Le misure di contenimento della diffusione del contagio che hanno portato alla chiusura delle attività aggregative, hanno ridotto i presidi sociali sul territorio. In particolare, **la crisi ha aumentato la fragilità sanitaria e psico-sociale degli anziani**, che normalmente si previene e si cura attraverso l'esercizio fisico e la vita sociale, non praticabili in questo momento di chiusura dei punti di aggregazione e di riduzione della mobilità esterna.

Il Bando intende finanziare i progetti rivolti a **luoghi e spazi di cultura e aggregazione che possano facilitare la ripresa di manifestazioni artistico-culturali**, che attraverso l'arte e la cultura favoriscano la creazione e diffusione di competenze, l'aumento della capacità di lettura del senso e dell'impatto delle **trasformazioni in corso, la riduzione del senso di isolamento**, con attenzione all'integrazione sociale, all'attrattività e all'innovazione dei modelli di fruizione di spettacoli o manifestazioni.





SOGGETTI AMMISSIBILI

Soggetti capofila: Enti del Terzo Settore (enti non profit, cooperative, associazionismo, volontariato, ASD, imprese sociali) formalmente costituiti che realizzano la propria attività nel territorio oggetto del Bando

Partenariati con: Enti pubblici (Comuni, Unioni montane, Consorzi servizi socioassistenziali), altri enti no profit sul territorio, micro-imprenditorialità locale, aziende pubbliche e private (come sostenitori dei progetti).

DISPOSIZIONI FINANZIARIE

Budget complessivo pari a € 1.000.000.

Contributo massimo per ciascun progetto: **€ 20.000, pari al 80% di costo del progetto,**
Nell'ambito "B - Lavoro, nuove economie e autonomia" sono ammissibili **indennità di partecipazione ai tirocini per un massimo di € 18.000 per progetto,** in aggiunta al valore del finanziamento già indicato. Non conteggiate nel costo totale del progetto ai fini del cofinanziamento.



i risultati

Il Bando PROSSIMI | i numeri

SONO STATE PRESENTATE

185 richieste

DA PARTE DI **630 circa Enti del Territorio**

ETS, ODV, Comuni, Consorzi, Enti Pubblici, Scuole, soggetti economici,..

di cui

66 AMBITO A EDUCAZIONE, AGGREGAZIONE E SPORT

37 AMBITO B LAVORO, NUOVE ECONOMIE E AUTONOMIA

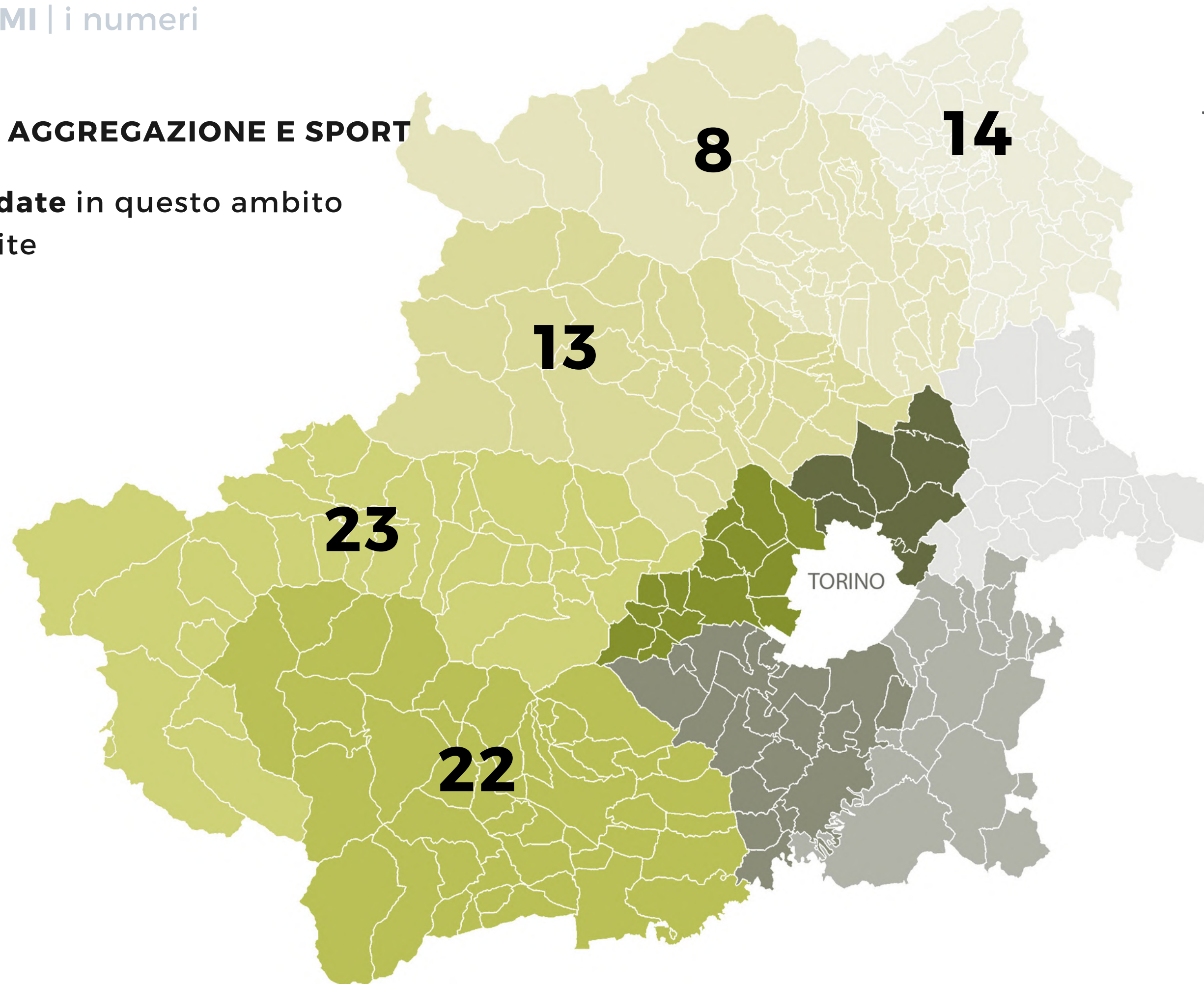
82 AMBITO C CULTURA, CITTADINANZA ATTIVA E COMUNITÀ



Il Bando PROSSIMI | i numeri

A EDUCAZIONE, AGGREGAZIONE E SPORT

le proposte **candidate** in questo ambito
sono così distribuite



Il Bando PROSSIMI | i numeri

A EDUCAZIONE, AGGREGAZIONE E SPORT

le proposte selezionate in questo ambito
impattano sui seguenti territori



2

2

2

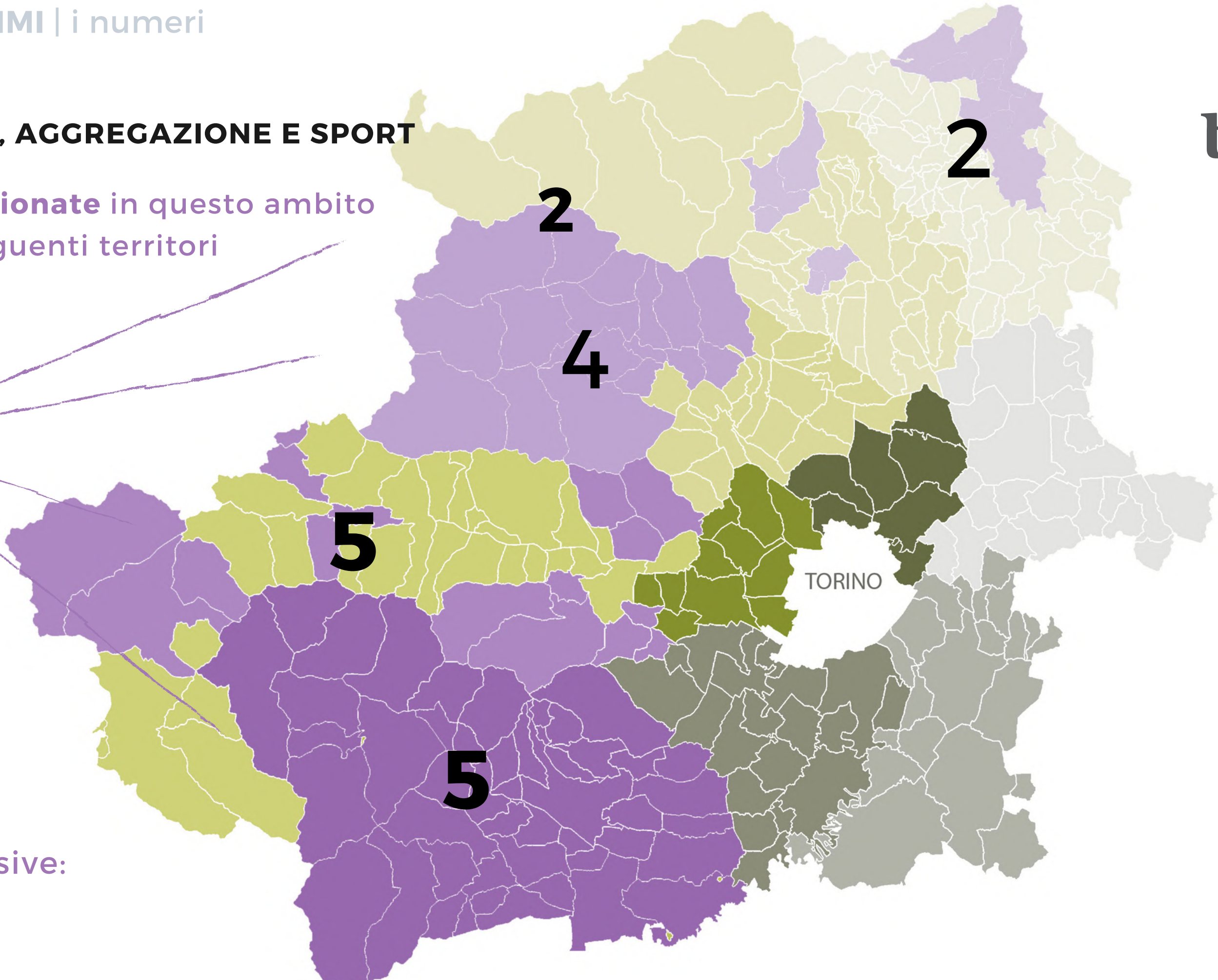
4

5

TORINO

5

risorse complessive:
307.000€



A **EDUCAZIONE, AGGREGAZIONE E SPORT**

le proposte selezionate in questo ambito svolgono azioni rivolte a

GIOVANI ADULTI

ADULTI

MINORI

DISABILITA'

MIGRANTI

8

AGGREGAZIONE

cine/doc

laboratori
esperienziali

radio &
video

autonomia

5

SPORT

aggregazione
sportiva

attività
outdoor

ciclofficina

7

EDUCAZIONE

nuove
competenze

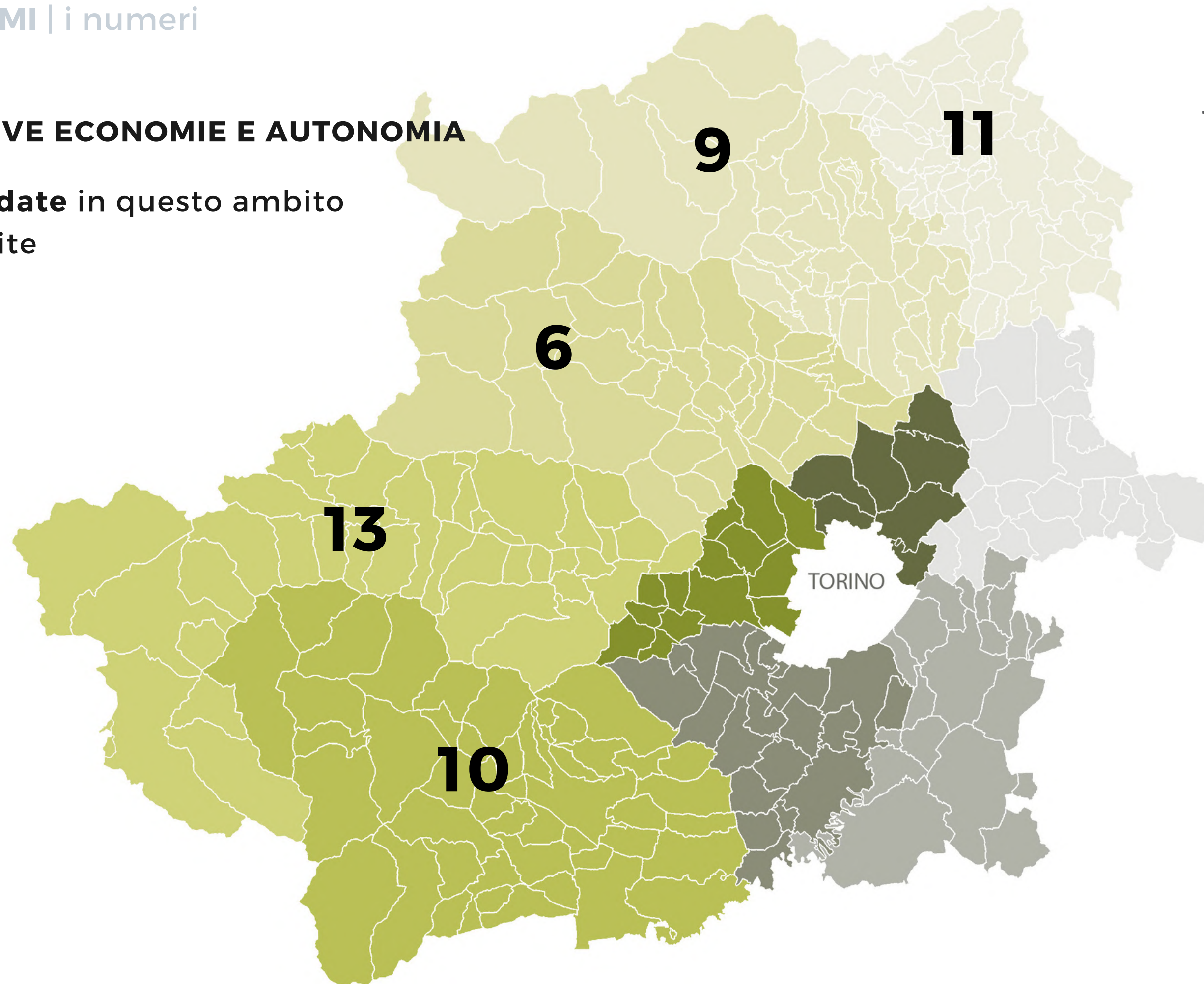
attività
integrative
scuola

nuovi
strumenti
digitali

sostegno
allo studio

B LAVORO, NUOVE ECONOMIE E AUTONOMIA

le proposte **candidate** in questo ambito
sono così distribuite

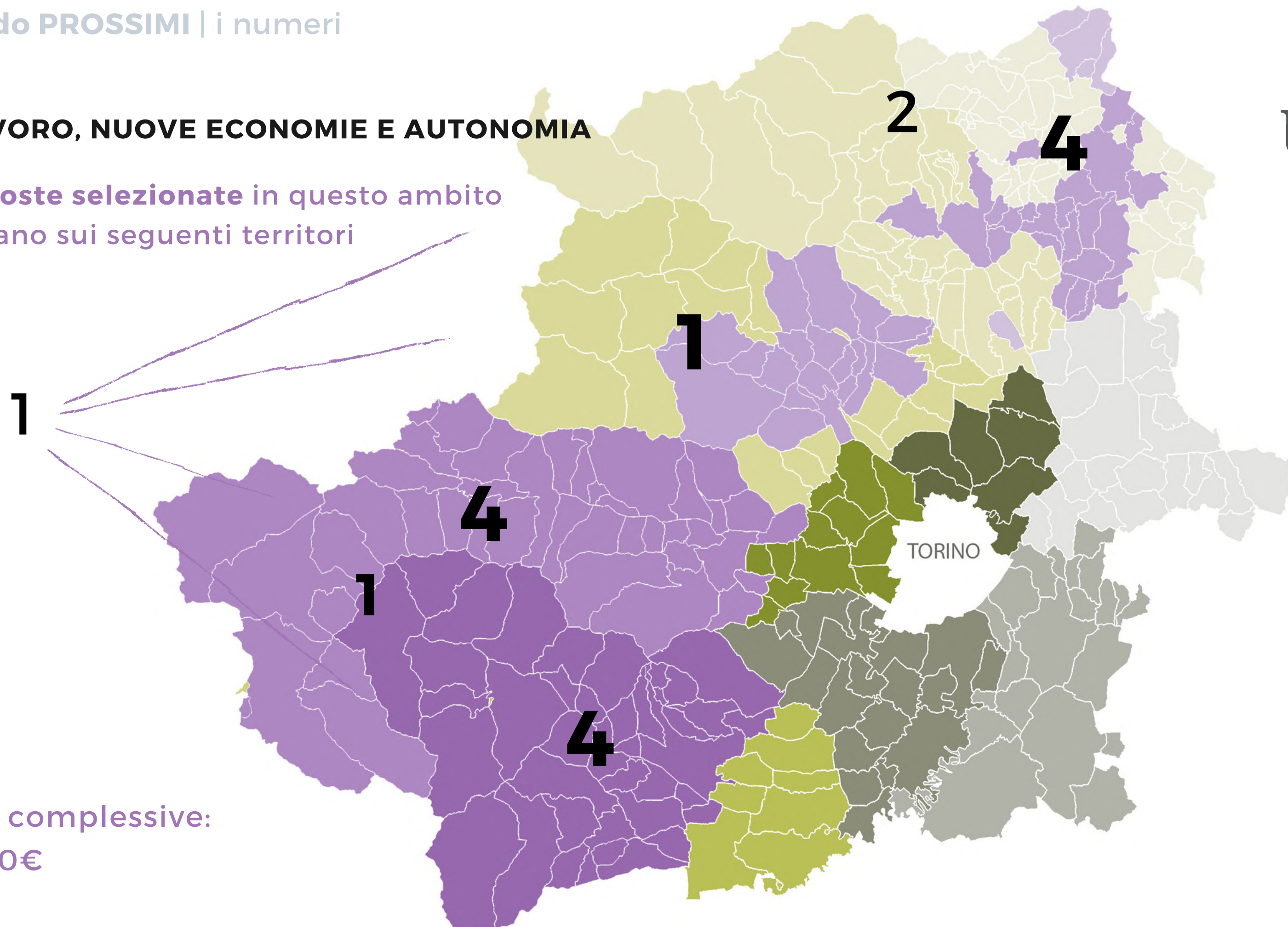


Il Bando PROSSIMI | i numeri



B LAVORO, NUOVE ECONOMIE E AUTONOMIA

le proposte selezionate in questo ambito
impattano sui seguenti territori



risorse complessive:
424.300€

B LAVORO, NUOVE ECONOMIE E AUTONOMIA

le proposte selezionate in questo ambito svolgono azioni rivolte a

DISAGIO ADULTO

DISOCCUPAZIONE GIOVANILE

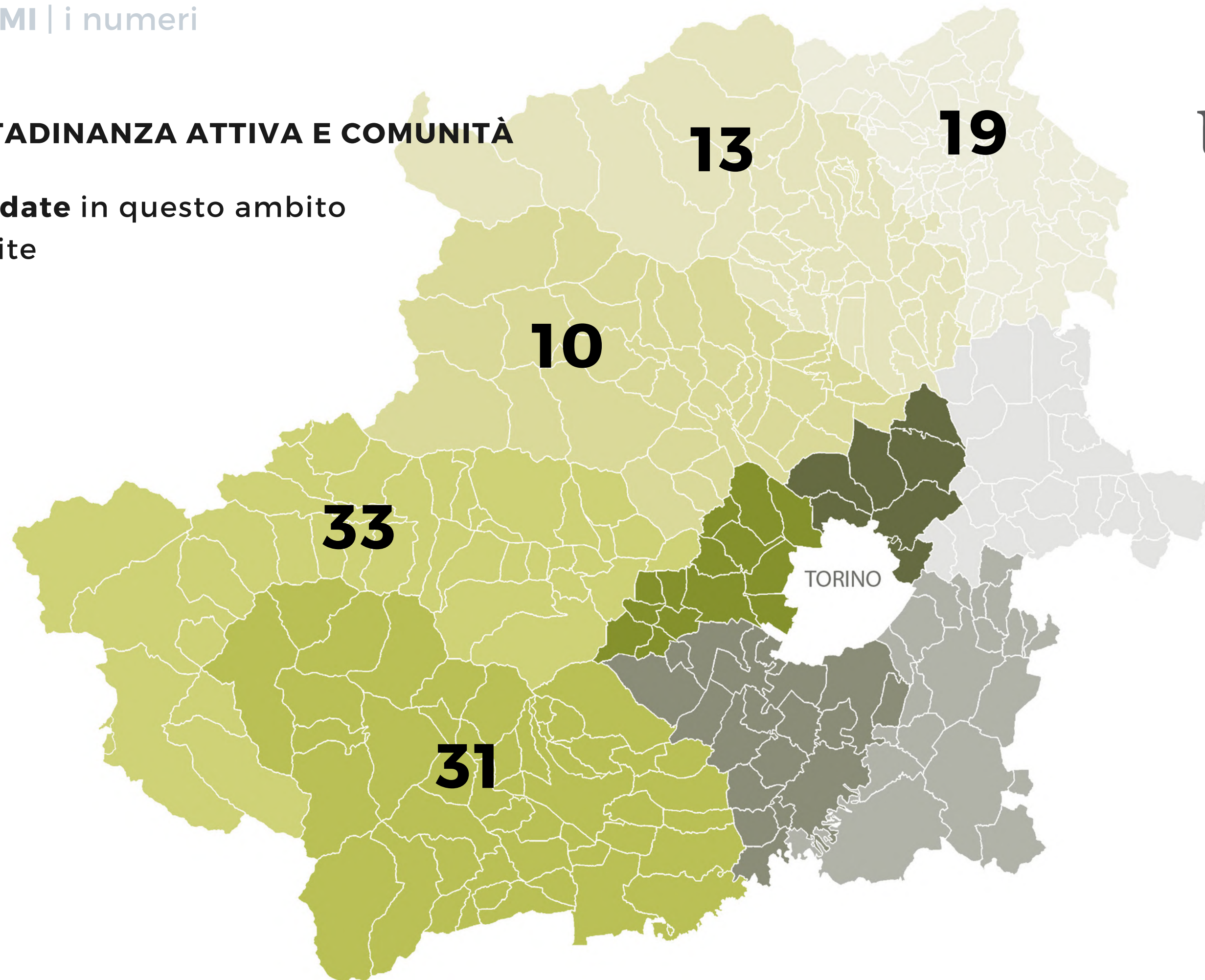
DISABILITA'

INCLUSIONE MIGRANTI



 **CULTURA, CITTADINANZA ATTIVA E COMUNITÀ**

le proposte candidate in questo ambito
sono così distribuite



Il Bando PROSSIMI | i numeri

CULTURA, CITTADINANZA ATTIVA E COMUNITÀ

le proposte selezionate in questo ambito
impattano sui seguenti territori



1

2

3

1

8

1

6

TORINO

risorse complessive:
268.700€

C CULTURA, CITTADINANZA ATTIVA E COMUNITÀ

le proposte selezionate in questo ambito svolgono azioni rivolte a

ANZIANI

FAMIGLIE VULNERABILI

GIOVANI ADULTI

DISABILITA'



PARTENARIATI

i progetti selezionati sono espressione di un partenariato integrato e multidisciplinare, con una forte collaborazione istituzionale:

18 Cooperative e imprenditorialità sociale

150 Associazioni sportive e culturali sul territorio

54 Imprese del territorio (microimprese e PMI)

3 GAL - Gruppi di Azione locale:

GAL Escartons e Valli Valdesi / GAL Valli di Lanzo, Ceronda e Casternone, GAL Valli del Canvese

9 Unioni Montane:

Unione Montana Val di Susa / Unione Montana Alta Val di Susa / Unione Montana Comuni Olimpici Via Lattea / Unione Montana Pinerolese / Unione Montana Valli Chisone e Germanasca / Unione Montana Val Gallenca / Unione Montana Valli Orco e Soana / Unione Montana Mombarone / Unione Montana Val Sangone

120 Comuni

UNCCEM - Unione Nazionale Comuni e Comunità Montane

46 scuole

5 Consorzi Servizi socio-assistenziali

2 ASL

Azienda Sanitaria Locale To 3 e Azienda Sanitaria Locale To 4

e ancora:

Università

Università degli Studi di Torino / Politecnico di Torino

istituzioni culturali

Fondazione Teatro Stabile / Cinemambiente Museo del Cinema / Film Commission Torino Piemonte / Circolo dei Lettori

Associazioni di rappresentanza:

CNA / Coldiretti / Confartigianato / Legambiente

DOPO IL BANDO: ACCOMPAGNAMENTO, MONITORAGGIO E VALORIZZAZIONE

A partire dall'avvio delle attività saranno sviluppate azioni di:
formazione, accompagnamento e monitoraggio, oltre che di comunicazione.

1 comunicazione e valorizzazione del ruolo della Fondazione Time2

2 rafforzamento tecnico e progettuale delle proposte

aiuto alle organizzazioni nella gestione del progetto, capacity building, ..

3 miglioramento strategico e di scenario

confronto con altri progetti, con esperti e formatori, ..

4 ampliamento rete dei partner e collaborazioni

connessione con altri progetti nello stesso ambito, scambio buone pratiche, ..

5 promozione dell'identità del territorio

attività di progettazione strategica e comunicazione del territorio ..

6 controllo e monitoraggio avanzamento progetti



grazie

FONDAZIONE TIME2

sede Legale c.so Stati Uniti 62 - 10128 Torino - Codice Fiscale: 97852050018 | info@fondazionetime2.it | fondazionetime2.it